

- 구민과 함께 행복가치를 실현하는 혁신 공기업 -

# 2024 주요업무계획

2024. 1.



강서구시설관리공단

# 보고 순서

<b>I</b>	<b>비전 및 전략방향</b>	<b>1</b>
----------	------------------	----------

<b>II</b>	<b>일반현황</b>	<b>2</b>
-----------	-------------	----------

<b>III</b>	<b>주요업무계획</b>	
------------	---------------	--

1.	강서안전교육센터 주차장 신규 운영	8
2.	노상주차장 무인시스템 도입	9
3.	공단 사업장 안전지도 제작	10
4.	ERP(전사적자원관리)시스템 고도화	11
5.	체육시설 수지개선 노력	12
6.	공유주차 의무제 운영 활성화	13
7.	재활용품 선별률 향상	14
8.	VR콘텐츠 서비스 강화	15
9.	공공시설 운영 효율화	16
10.	노후시설 환경 개선	17
11.	청렴 팝업창 교육 실시	18

# I. 비전 및 전략방향

**미션**

전문적인 시설관리로 구민의 삶의 질 향상과 지역발전에 기여

**비전**

구민과 함께 행복 가치를 실현하는 혁신 공기업

**핵심가치  
·  
경영방침**

핵심  
가치

- 구민행복
- 안전우선
- 상생협력



경영  
방침

- 새로운 가치 창출
- 사람중심 경영
- 안전환경 조성
- 사회적 책임 이행

**전략목표**

**고객** 구민 참여형  
고객서비스 향상

**안전** 친환경  
시설안전 전문화

**역량** 시설운영  
전문역량 강화

**운영** ESG  
혁신경영 실현

**2024년도  
경영목표**

고객만족도  
우수 등급

안전 및 환경  
우수 등급

시설유지관리  
우수 등급

전략 및 혁신  
우수 등급

**전략과제**

- 구민만족 소통플랫폼 구축·운영
- 지역시설 균형발전 협업체계 구축
- 고객맞춤형 신공간 창조

- 예방중심 재난·안전 관리 체계 고도화
- 친환경 공공시설 운영 관리 지향
- 주차·체육시설 운영 효율화

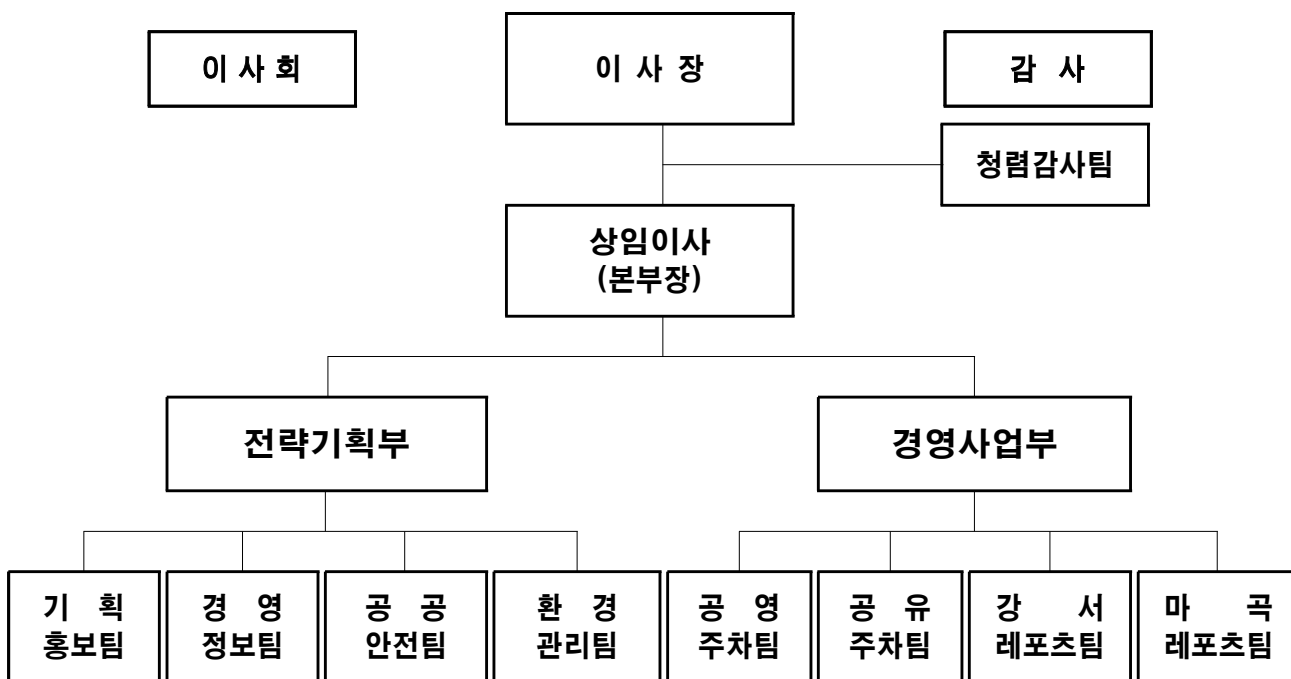
- 수요자 중심 선제적 시설환경 개선
- 신기술 시설운영 활용
- 직무 역량 강화

- 친환경 경영 체계 구축
- 지역사회 책임경영 실천
- 혁신경영 성과창출

## Ⅱ. 일반현황

(2024. 1. 1. 기준)

### 1 조직 ----- 1본부 2부 9팀



### 2 인력현황

□ 인 력: 180명

(정원/현원)

구분	합계	임원	일반직					전문직					기술직					기능직					공무직	
			소계	3급	4급	5급	6급	7급	소계	4급	5급	6급	7급	소계	4급	5급	6급	7급	소계	4급	5급	6급		7급
정원	209	2	56	2	9	13	15	17	19	2	7	5	5	18	1	4	5	8	24	1	6	8	9	90
현원	180	2	44	2	9	12	11	10	18	1	8	5	4	15	1	4	5	5	16	1	6	8	1	85
과부족	Δ29	-	Δ12	-	-	Δ1	Δ4	Δ7	Δ1	Δ1	1	-	Δ1	Δ3	-	-	-	Δ3	Δ8	-	-	-	Δ8	Δ5

※ 현재원: 180명(임원 2명, 정규직 93명, 공무직 85명) / 정원 외: 임시직 82명

### 3

### 사업현황

#### □ 주차사업

시 설 명	위 치	주 요 시 설	규 모	
주사무소 (본 부)	우장산로 114(화곡동)	임원실, 사무실, 회의실 등	9,402.61 m <sup>2</sup>	
주 차 사 업	노상주차장 (8개소 863면)	화곡6동 강서구청	신학대길(2급지)	43면
		화곡6동 뉴리젠트호텔	방죽길(2급지)	48면
		등촌3동 미주진로APT	꿈나무길(2급지)	60면
		등촌3동 그랜드상가	구암길(2급지)	49면
		가양3동(황금내공원길)	황금내공원길(4급지)	71면
		화곡2,4,8동 복개도로	배다리동길(2급지)	305면
		화곡1동 복개도로	배다리서길(2급지)	258면
		화곡1동 대림APT	달구지길(2급지)	29면
	임시주차장 (2개소 600면)	마곡동 308-4	마곡7구역(4급지)	400면
		마곡동 802-3	마곡8구역(4급지)	200면
	부설주차장 (4개소 474면)	곰달래로 57가길 20	화곡4-1(5급지)	138면
		강서로 5길 50	곰달래문화복지(4급지)	248면
		화곡로58길 86	등서초(5급지)	32면
		화곡동 산41-6	봉제산 근린공원(5급지)	56면
	노외주차장 (17개소)	가로공원 외 16개소	가로공원 외 3개소(4급지) 등촌2-1 외 12개소(5급지)	2,116면
거주자 (20개동)	엽창동 외 19개 동	거주자주차장, 안내표지판 등	3,474면	
견 보 관 소	양천로59길 16-9(가양동)	민원실, 거주자상황실, 주차장120면(대형차량 2면)	대지 7,310 m <sup>2</sup>	
화 곡 사 업 소	강서로5나길 18(화곡동)	수입금(주차료) 일일정산소	119 m <sup>2</sup>	

□ 체육 및 공공사업

시 설 명		위 치	주 요 시 설	규 모
체 육 사 업	강 서 구 민 을 립 민 체 육 센 터	화곡로65길 62(등촌동)	수영장, 헬스장, 탁구장 등 (지상 3층, 지하 4층)	11,357.3 $m^2$
	마 곡 레 포 츠 센 터	양천로 251(마곡동)	수영장, 헬스장, 실내암벽 등 (지상 3층, 지하 2층)	4,079 $m^2$
	공 항 동 문 화 체 육 센 터	송정로 45(공항동)	수영장(성인풀, 유아풀, 샤워실, 탈의실)	1,832 $m^2$
	마 곡 실 내 배 드 민 턴 장	양천로 251(마곡동)	배드민턴 코트 14면	2,853 $m^2$
	가 양 레 포 츠 센 터	양천로61길 101(가양동)	체육관, 관람석, 주차장 등 (지상 2층, 지하 1층)	4,627.8 $m^2$
	수 명 산 다 목 적 체 육 관	내발산동 748(발산1동)	체육관(배드민턴 4면, 탁구 등) (지상 1층)	757.02 $m^2$
	궁 산 다 목 적 체 육 관	마곡동 산 3(마곡동)	체육관(배드민턴 4면, 족구, 배구 등) (지상 1층)	758 $m^2$
	화 곡 배 수 지 다 목 적 체 육 관	화곡동 산22-80(화곡본동)	체육관(배드민턴 6면, 탁구 등) (지상 1층)	876 $m^2$
	강 서 다 목 적 체 육 관	화곡동 산 22-32(화곡4동)	체육관(배드민턴 5면, 탁구, 농구 등) (지상 1층)	872.55 $m^2$
염 창 근 름 공 원 다 목 적 체 육 관	염창동 산30-66(염창동)	체육관(배드민턴3면, 탁구, 농구 등)	645.11 $m^2$	
공 공 사 업	강 서 구 민 회 관	우장산로 66(내발산동)	우장홀, 운동마루, 조정실, 노을극장 등(지상3층, 지하1층)	4,167 $m^2$
	곰 달 래 문 화 복 지 센 터	강서로5길 50(화곡동)	근린생활시설(임대), 강당 등 (지상 7층, 지하 3층)	13,067 $m^2$
	현 수 막 지 정 계 시 대	강서구 전역	연립형 13개소 75면 단층형 60개소 121면	73개소 196면
	우 장 산 공 원 주 차 장	내발산동 산4-5	차량 입·출차시스템 안내표지판 등	689 $m^2$ (36면)
재활용선별장	강서구 양천로 253	압축기 7기, 감용기 1기, 자력선별기 1기, 지게차 4대 등	2,774 $m^2$	

## 4

## 경영현황

## □ 2023년도 경영실적

(단위: 백만원)

구 분		2022년 경영실적(A)	2023년 경영실적(B)	증감액 (C=B-A)
수 입	수입 계	10,581	13,065	2,484
	주차사업	6,729	6,874	145
	체육사업	3,422	5,612	2,190
	공공사업	430	579	149
구 분		2022년 집행예산(D)	2023년 집행예산(E)	증감액 (F=E-D)
지 출	지출 계	16,151	17,802	1,651
	주차사업	7,266	7,393	127
	체육사업	7,388	8,832	1,444
	공공사업	1,497	1,577	80
영업손익		△5,570	△4,737	833

※ 영업외 수익, 자본적 지출 및 '24년 신규운영 재활용선별장 사업 제외

## □ 2024년도 경영목표

(단위: 백만원, %)

구 분		2023년 경영목표(A)	2024년 경영목표(B)	증감액 (C=B-A)	증감률 (D=C/A*100)
수 입	수입 계	14,034	15,396	1,362	9.7
	주차사업	6,729	7,079	350	5.2
	체육사업	5,768	6,198	430	7.5
	공공사업	518	555	37	7.1
	재활용선별장	1,019	1,564	545	53.5
지 출	지출 계	22,111	24,283	2,172	9.8
	주차사업	7,764	8,137	373	4.8
	체육사업	9,550	9,213	△337	△3.5
	공공사업	1,697	1,879	182	10.7
	재활용선별장	3,100	5,054	1,954	63.0
영업손익		△8,077	△8,887	△810	△10

※ 영업외 수익 및 자본적 지출 제외

□ 2023년도 사업별 경영실적

(단위: 백만원)

구 분		2022년 경영실적(A)	2023년 경영실적(B)	증감액 (C=B-A)	
수 입	수입 계	10,581	13,065	2,484	
	주차 사업	소 계	6,729	6,874	145
		공 영	4,882	5,094	212
		거주자	1,554	1,514	△40
		전 인	293	266	△27
	체육 사업	소 계	3,422	5,612	2,190
		올림픽	1,162	2,237	1,075
		공항동	294	473	179
		배드민턴	508	677	169
		마곡레포츠	1,075	1,705	630
		가양레포츠	247	281	34
		수명산	33	55	22
		궁 산	33	62	29
		화곡배수지	36	56	20
		강 서	34	40	6
		염 창	-	26	26
		공공 사업	소 계	430	579
	회 관		199	310	111
	현수막		116	113	△3
	곰달래		45	63	18
주차장	70		93	23	
구 분		2022년 집행예산(D)	2023년 집행예산(E)	증감액 (F=E-D)	
지 출	지출 계	16,151	17,802	1,651	
	주차 사업	소 계	7,266	7,393	127
		간 접	1,997	2,137	140
		공 영	3,415	3,420	5
		거주자	1,127	1,284	157
		전 인	727	552	△175
	체육 사업	소 계	7,388	8,832	1,444
		올림픽	2,603	3,144	541
		공항동	945	1,051	106
		배드민턴	519	642	123
		마곡레포츠	2,479	2,889	410
		가양레포츠	475	539	64
		수명산	87	122	35
		궁 산	74	137	63
		화곡배수지	108	120	12
		강 서	98	110	12
		염 창	-	78	78
		공공 사업	소 계	1,497	1,577
	회 관		1,091	1,061	△30
	현수막		78	82	4
곰달래	320		424	104	
주차장	8		10	2	
영 업 손 익		△5,570	△4,737	833	

※ 영업외 수익, 자본적 지출 및 '24년 신규운영 재활용선별장 사업 제외



□ 2024년도 사업별 경영목표

(단위: 백만원, %)

구 분		2023년 경영목표(A)	2024년 경영목표(B)	증감액 (C=B-A)	증감율 (D=C/A*100)	
수 입	수입 계	14,034	15,396	1,362	9.7	
	주차 사업	소 계	6,729	7,079	350	5.2
		공 영	4,740	5,190	450	9.5
		거주자	1,683	1,648	△35	△2.1
		견 인	306	241	△65	△21.2
	체육 사업	소 계	5,768	6,198	430	7.5
		올림픽	2,177	2,377	200	9.2
		공항동	455	497	42	9.2
		배드민턴	669	682	13	1.9
		마곡레포츠	1,991	2,034	43	2.2
		가양레포츠	310	325	15	4.8
		수명산	33	41	8	24.2
		궁 산	36	43	7	19.4
		화곡배수지	37	60	23	62.2
		강 서 염 창	37 23	70 69	33 46	89.2 200
	공공 사업	소 계	518	555	37	7.1
		회 관	268	272	4	1.5
		현수막	130	136	6	4.6
		곰달래	54	54	0	0
		주차장	66	93	27	40.9
재활용선별장	1,019	1,564	545	53.5		
지 출	지출 계	22,111	24,283	2,172	9.8	
	주차 사업	소 계	7,764	8,137	373	4.8
		간 접	2,286	2,456	170	7.4
		공 영	3,562	3,716	154	4.3
		거주자	1,184	1,436	252	21.3
		견 인	732	529	△203	△27.7
	체육 사업	소 계	9,550	9,213	△337	△3.5
		올림픽	3,279	3,098	△181	△5.5
		공항동	1,156	1,158	2	0.2
		배드민턴	665	702	37	5.6
		마곡레포츠	3,150	2,785	△365	△11.6
		가양레포츠	597	689	92	15.4
		수명산	140	146	6	4.3
		궁 산	149	144	△5	△3.4
		화곡배수지	138	162	24	17.4
		강 서 염 창	138 138	162 167	24 29	17.4 21
	공공 사업	소 계	1,697	1,879	182	10.7
		회 관	1,124	1,332	208	18.5
		현수막	87	90	3	3.4
		곰달래	456	407	△49	△10.7
주차장		30	50	20	66.7	
재활용선별장	3,100	5,054	1,954	63		
영 업 손 익		△8,077	△8,887	△810	△10	

※ 영업외 수익 및 자본적 지출 제외

# 1

## 강서안전교육센터 주차장 신규 운영

신규사업

### □ 추진방향

- 공영주차장 신규 발굴을 통한 지역 주차난 해소
- 주차 공간 확보를 통한 주민편의 증대 및 주차환경 개선

### □ 사업개요

- 사업기간: 2024년 상반기
- 사업내용: 강서안전교육센터 주차장 신규 운영
- 연간추정수입: 75,686천원

### □ 추진계획

- 주차면수: **총 38면(대형주차면수 2면 포함)**
  - 일반 29면, 장애주차구역 2면, 가족배려 4면, 전기자동차 1면
  - 대형 2대(학생 단체전학을 위한 버스주차 공간)
- 운영계획
  - 운영시간: 24시간(통합관제센터 연동 운영)
  - 운영요금: 5분당 100원(4급지 적용)
  - 운영방법: 무인운영(시간주차만 가능)

※ 강서안전교육센터 방문자에 대한 주차할인 없음
- 주차장 현황



※ 2024년 3월 준공 예정

## 2

## 노상주차장 무인시스템 도입

신규사업

### □ 추진방향

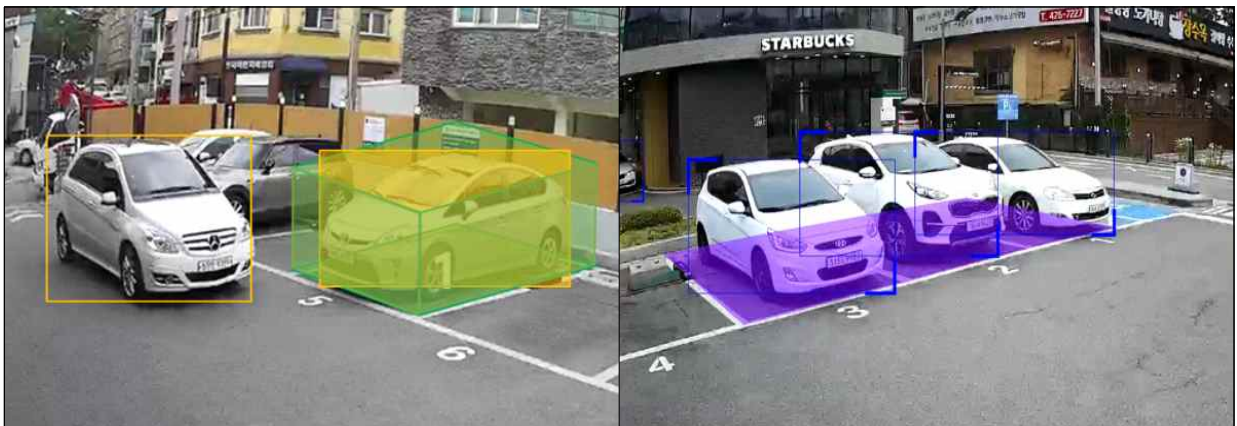
- 주차장 고도화 사업을 통한 노상주차장 관리 업무의 효율성 제고
- 최신 인공지능(AI) 기술을 활용한 노상주차장 관리업무 개선
  - ※ AI(Artificial Intelligence)

### □ 사업개요

- 사업기간: 2024년 연중
- 사업내용: 노상주차장 무인화를 위한 인공지능 카메라 시범 도입
- 소요예산: 37,000천원(구청: 22,000천원, 공단: 15,000천원)

### □ 추진계획

- 달구지 노상주차장(화곡1동) 시범운영
  - 인공지능 카메라로 차량의 입차, 출차, 번호판을 자동으로 인식하여 데이터로 저장
  - 서울시 관내 불법 주정차 단속에 사용되는 스마트 아이 장비 사용
    - ※ 시범운영을 통한 노상주차장 무인화 가능여부 검토
- 시범운영 전 데이터 분석을 통한 면적, 설계, 비용 등 산출
- 인공지능 카메라를 활용한 노상주차장 운영 예시



- 시범운영 후 효과검증시 노상주차장 무인화 구간 확대

### □ 추진방향

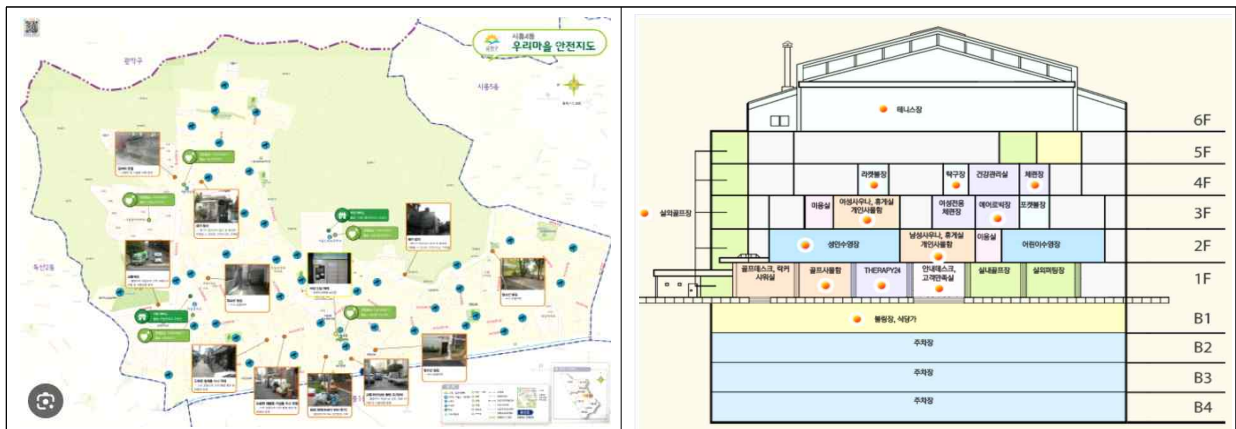
- 안전사고 및 재난현황, 주민편의시설 등이 표기된 안전지도 제작
- 제작된 안전지도는 구민 홍보 및 직원 안전보건 교육자료로 활용

### □ 사업개요

- 사업기간: 2024년 연중
- 사업내용: 공단 사업장 유형별(안전, 재난, 편의) 안전지도 제작
- 제작방법: 공단 자체제작

### □ 추진계획

- (안전) 안전사고 및 안전보건 관련 지도 제작
  - 안전사고 발생 사업장 및 안전사고 유형, 자동심장충격기 설치장소, 구급약품 비치장소, 무더위·한파 쉼터 설치장소 등
- (재난) 재난안전 지도 제작
  - 자연재난: 자연재난 발생 사업장 및 재난 유형, 제설함 설치장소 등
  - 사회적재난: 사업장별 위험물 보관장소, 사업장주변 위험시설물 등
- (편의) 사회적 약자 등 주민 편의시설 지도 제작
  - 사회적 약자 편의시설: 영·유아, 어르신, 여성, 장애인 편의시설 등
  - 주민 편의시설: 개방화장실, 전기차 충전시설 등
- 안전지도 예시



※ 시인성 극대화를 위해 도형, 기호 등을 활용

### □ 추진방향

- 예산편성지침에 근거한 사업별예산제도 운영
- 자산관리 프로그램에 무선인식시스템(RFID) 연계
- 현재 운영하고 있는 ERP프로그램(G20)과 연동

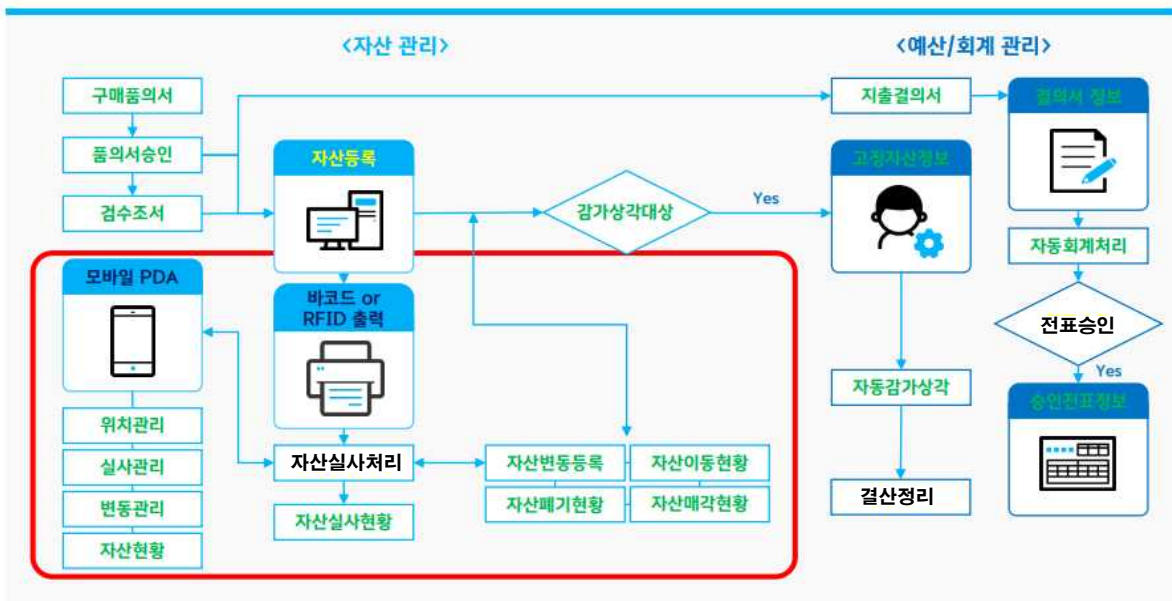
※ RFID(Radio-Frequency IDentification), ERP(Enterprise Resource Planning)

### □ 사업개요

- 사업기간: 2024년 연중
- 사업내용: 예산 및 자산관리 프로그램 구축
- 소요예산: 44,409천원(예산 20,000천원, 자산 24,409천원)

### □ 추진계획

- 사업별예산제도를 반영한 예산프로그램 구축
  - 2023년 사업별예산제도를 반영한 프로그램 구축
  - 수기(엑셀)로 제작하였던 예산서를 자동 제작이 가능하도록 개발
  - 팀별 담당자들이 예산작업할 수 있도록 사용자 인터페이스 제공
- 자산관리 프로그램 구축
  - 재물조사 및 물품등록에 필요한 무선인식시스템(RFID) 구축
  - 결산업무와 연계된 자산관리 실시



## 5 체육시설 수지개선 노력

중점사업

### □ 추진방향

- 다목적체육관 유휴 시간대를 최대 활용하여 프로그램 신설
- 조례개정 및 이용요금 현실화에 따른 경영수지 개선

### □ 추진개요

- 사업기간: 2024년 1월부터
- 사업내용: 강습프로그램 신설, 증설 및 이용요금 현실화
- 연간추정수입: 172,084천원

### □ 추진계획

- 다목적체육관 강습프로그램 신설

구 분	강습명	연간추정수입
총 계		55,872천원
강서다목적체육관	배드민턴 및 탁구(각 1개반)	24,768천원
화곡배수지다목적체육관	배드민턴(1개반)	18,720천원
염창다목적체육관	배드민턴 및 탁구(각 1개반)	12,384천원

- 가양레포츠센터 탁구프로그램 증설

- 탁구 강습 및 월자유 각각 2개반 증설(예상수입: 30,680천원)

- 강습프로그램 이용요금 현실화

구 분	강습명	연간추정수입
총 계		85,532천원
올림픽체육센터	기구필라테스 외 3종목	27,226천원
마곡레포츠센터	수영(맞춤강습 등)	46,003천원
가양레포츠센터	탁구 외 1종목	12,303천원

- 강서구 체육시설 조례 개정을 통한 이용요금 감면액 최소화

- 「서울특별시 강서구 체육시설의 설치 및 운영에 관한 조례」 개정(안)  
· 현행 최대 40%인 인근동 지역할인을 20% 이내로 감면을 축소  
· 현행 50%인 다목적체육관 동호회 할인을 30% 이내로 감면을 축소

## 6

## 공유주차 의무제 운영 활성화

중점사업

### □ 추진방향

- 거주자우선주차장 운영 방식을 다양화하여 고객 만족도 향상
- 벤치마킹과 주관부서 협의를 통하여 운영 활성화를 위한 제도 개선 실시

### □ 사업개요

- 사업기간: 2024년 연중
- 사업내용: 공유주차 의무제 도입에 따른 수익성 제고 노력
- 연간추정수입: 36,022천원

### □ 추진계획

- 공유주차 의무화 제도 전면시행에 따른 참여 독려(연간추정수입 24,356천원)
  - 「지정구간」 사용자 공유주차 의무화 제도 참여 독려
  - 공유주차장 참여율 80%로 목표 설정(시범운영중인 현재 26%)
- 공유주차 운영업체 배분율 재조정(연간추정수입 11,666천원)
  - 공유주차 운영업체 중 공단 배분율이 낮은 업체 수입금 배분율 재조정  
주차장만드는 사람들: 제공자 30%, 공단 30%, 업체 40%  
※ 모두컴퍼니 제공자 30%, 공단 40%, 업체 30%
- 기타 수익성 제고 노력
  - 유동인구가 많은 공유주차구간 이용요금 차등 적용
  - 야간이용자가 많은 주차장 유동적으로 운영시간 확대(우장근린공원 등)  
※ 주관부서와 협의하여 조례개정 추진
  - 내부직원(단속직원)들의 거주자구간 발굴 노력
  - 유사 공단 운영 노하우 벤치마킹 실시(연 2회)

### □ 기대효과

- 공유주차장 확대에 따른 경영활성화 및 고객만족도 제고

## □ 추진방향

- 재활용선별장 인력 재배치, 노후 시설 개선 등을 통한 생산성 향상
- 시설 개선에 따른 불필요한 공정 최소화로 선별률 증대

## □ 사업개요

- 사업기간: 2024년 연중
- 사업내용: 전년대비 재활용 선별률 5% 향상
- 소요예산: 642,000천원(구청)

## □ 추진계획

- 선별목표 ※ 선별률: 재활용품 + 폐비닐

2023년 선별률 → 38.1%			2024년 선별률 → 43.1%		
재활용품	폐비닐	잔재물	재활용품	폐비닐	잔재물
25.0%	13.2%	61.8%	27.4%	15.8%	56.8%

## ○ 추진내용

- 주요 선별품목 숙련원 집중 재배치로 선별량 증가
- 노후 장비(시설) 교체:  
압축기 3대, 감용기 1대
- 설비·장비 사전점검을 통한 최적화 유지



## ○ 선별목표 달성에 따른 경영수지 증감

구분	연간 처리량		증감		
	2023년	2024년	톤	판매수입	처리비용
재활용품	4,787톤	5,352톤	565톤	131,034천원	
폐비닐	2,717톤	3,138톤	421톤	-	
잔재물	11,812톤	10,867톤	△945톤	-	△106,374천원

※ 2023.5.1.자 운영개시로 2023년도 처리량은 연간 환산 추정치임

※ 수입증가 131,034천원, 비용절감 106,374천원 ⇒ 경영수지 개선 237,408천원



### □ 추진방향

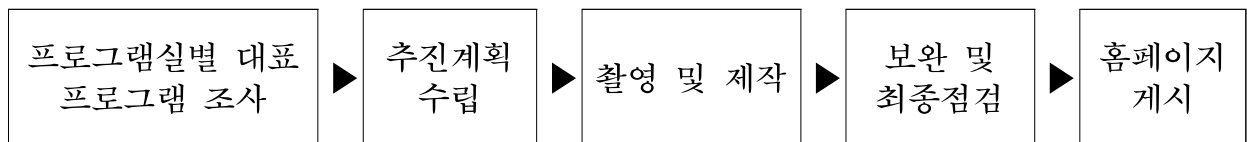
- 기존 VR 콘텐츠 기능 강화로 세부적인 추가 정보 제공
- 공단 체육시설물 홍보영상 추가 및 이미지 최신화
  - ※ VR(Virtual Reality; 가상현실)

### □ 사업개요

- 사업기간: 2024년 연중
- 사업내용: VR 360°파노라마 콘텐츠 내 홍보영상 및 이미지 추가
- 소요예산: 6,000천원

### □ 추진계획

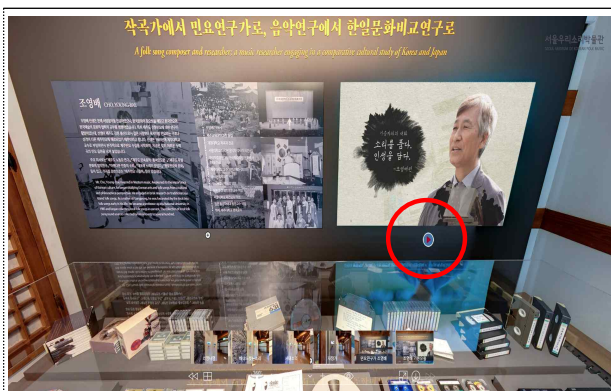
- 대상사업장: 올림픽체육센터, 마곡레포츠센터(로비, 프로그램실, 수영장 등)
- 추진절차



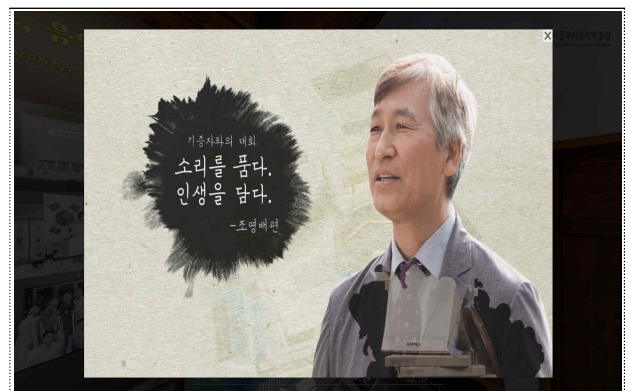
### ○ 주요내용

- 공단 홈페이지 체육시설 VR파노라마 홍보 콘텐츠내 강좌정보 제공
- 강좌정보는 강습동영상, 이용요금, 강사명 등 세부정보 표기
- 실감형 미디어 콘텐츠 기술로 간접체험을 통한 세부 정보제공
- 차후 강습정보 변경시 공단에서 직접 수정/변경이 가능하도록 개발

### ○ 팝업기능 예시



VR화면 중 팝업(빨간원) 클릭



세부정보(영상) 시청

## □ 추진방향

- 프로그램 이용 요금 조정을 통한 경영수지 개선
- 노후 게시대 교체를 통한 안전성 확보 및 이용율 증대

## □ 추진개요

- 사업기간: 2024년 1월부터
- 사업내용: 운영방법 개선(이용요금 조정 및 현수막게시대 교체)
- 연간추정수입: 12,240천원

## □ 추진계획

- 구민회관 이용 활성화
  - 이용요금 현실화(연간추정수입: 720천원)

구 분	프로그램명	운영반	이 용 요 금		
			조정 전	조정 후	증 감
2층 교육실	웃음치료	1개반(주1회)	20,000원	25,000원	5,000원

- 프로그램 신설 및 증설(연간추정수입: 11,520천원)

구 분	프로그램명	운영반	정 원	이용요금(월)
2층 세미나실	꽃꽂이	1개반(신설)	10명	20,000원
지하1층 운동마루	다이어트요가	1개반(증설)	25명	40,000원

- 노후 현수막게시대 교체

구 분	교체설치	규 격	대상게시대
단층형	10개소 20면	5.5m×0.8m	54번 ~ 67번 중 10개소 순차적 교체

※ 교체비용 30,000천원 구청예산으로 반영(상반기)

## □ 추진방향

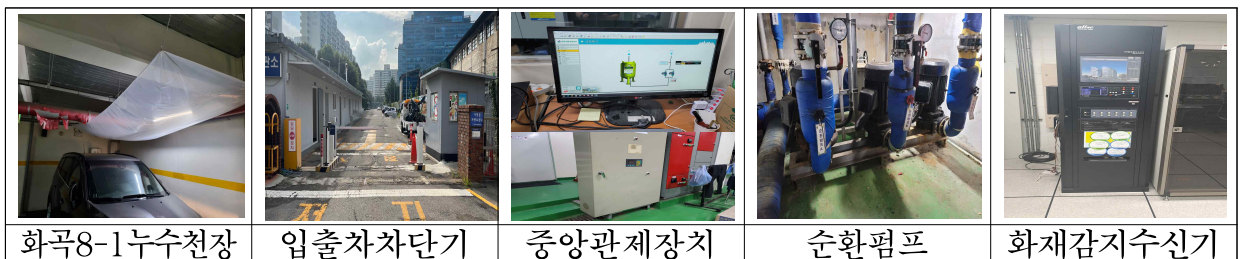
- 시설 노후도, 사용빈도, 시급성을 감안하여 우선순위 결정
- 시설이용 고객들의 불편함을 최소화하여 시설 개·보수 실시

## □ 추진계획

- 소요예산: 278,974천원(시비:500천원, 구청:127,500천원, 공단:150,974천원)
- 주요내용 (단위: 천원)

사업장	추진내용	소요예산
<b>총 계</b>		<b>278,974</b>
공영주차장	- 화곡6-1 공영주차장 노후된 승강기 교체 - 화곡8-1 공영주차장 방수공사 (54,000천원 구청집행)	110,650
견인보관소	- 안전사고예방을 위한 입출차 차단기 교체 - 공중화장실 비상벨 설치(시비,구비 각500천원) - 노후가로등 교체	15,500
올림픽체육센터	- 배수시설 노후로 우수유입되어 시설보수 · 기존 배수시설에 추가 배수시설 설치	4,620
마곡레포츠센터	- 수영장 여과기 여재 교체 - 시설관리 중앙관제장치 노후로 전면교체 - 수영장 순환펌프 내구연한 경과로 교체 - 수중청소기 노후로 교체	75,204
곰달래복지센터	- 소방시설 노후에 장비 교체(전액 구청집행) · 화재감지 복합식 수신기 1대 · 비상방송 시스템 1식	73,000

## ○ 노후시설



화곡8-1누수천장

입출차차단기

중앙관제장치

순환펌프

화재감지수신기

### □ 추진방향

- 다양한 교육콘텐츠를 활용하여 청렴문화 확산
- 현행화된 교육을 다양한 주제로 임직원 눈높이에 맞춰 간결하게 학습

### □ 사업개요

- 사업기간: 2024년 연중
- 사업내용: 전자문서시스템내 팝업창으로 청렴교육 실시
- 소요예산: 12,000천원(연간)

### □ 추진계획

- 전자문서시스템 통합 팝업창 교육
  - 콘텐츠 종류: 3,000건 중 선택
    - 청탁금지법 등 연1회 이상 필수이수
    - 적극행정 등 공직자 맞춤형 교육
  - 추진일정
    - 2024. 1월: 업체선정 및 계약체결
    - 2024. 2월: 팝업창 설치 및 시범운영
    - 2024. 3월: 정상운영



배너에시

교육화면

### ○ 교육내용

구 분	주요내용
청탁금지법	- 감성메시지, 청렴네컷 등
이해충돌방지법	- 카드뉴스, 청렴가이드 등
임직원행동강령	- 청렴 바로미터, 진짜! 솔직 인터뷰 등
그 외 교육 등	- 직장내 갑질, 괴롭힘, 성희롱/성폭력 등
별도콘텐츠	- 온라인 골든벨, 청렴체감지수, 청렴라이브 등

### □ 기대효과

- 교육의 접근성 및 효율성을 향상하여 청렴문화 확산