

제301회 강서구의회 임시회

미래·복지위원회

2024년도 주요업무계획



생활복지국

보고순서

I. 일반현황	1
---------	---

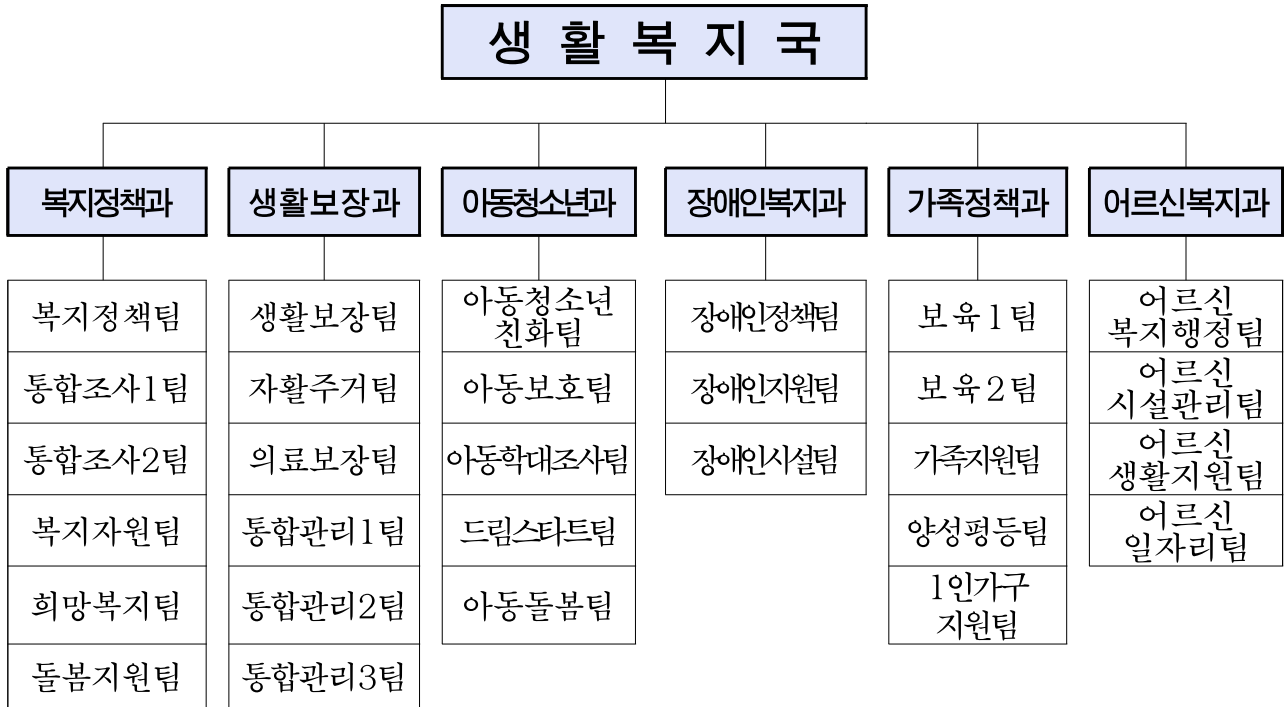
II. 부서별 주요업무

■ 복지정책과	5
■ 생활보장과	15
■ 아동청소년과	23
■ 장애인복지과	31
■ 가족정책과	39
■ 어르신복지과	51

I. 일반현황

(2024. 1. 1. 기준)

1 조직 ----- 6과 29팀



2 직원현황

□ 인 력: 162/ 194명

(정원/현원)

과 별	직렬 별 계	행 정 직				사회복지직			기직	임기제	비고
		4급	5급	6급	7~9급	5급	6급	7급~9급	6~9급	7~9급	
계	162/194	1/1	2/3	14/15	49/49	4/3	18/22	72/97	1/2	1/2	
복 지 정 책 과	50/55	1/1	0/1	2/0	10/10	1/0	7/8	28/33	1/2	0/0	과경 3명 (복지재단) 관리직 1 간호직 1 임기제 1
생 활 보 장 과	35/42	0/0	0/0	1/2	4/2	1/1	6/6	23/31	0/0	0/0	시간선택제 임기제 마급 2명
아동청소년과	21/26	0/0	1/1	1/2	7/6	0/0	3/5	9/12	0/0	0/0	시간선택제 라급2, 마급5
장 애 인 복 지 과	16/18	0/0	0/0	3/2	5/6	1/1	1/1	5/7	0/0	1/1	한시임기 제9호 1명 실무수습1명
가 족 정 책 과	26/32	0/0	1/1	5/6	15/16	0/0	0/1	5/7	0/0	0/1	한시임기 제9호 1명
어르신복지과	14/21	0/0	0/0	2/3	8/9	1/1	1/1	2/7	0/0	0/0	시간제 임기제 마급 1명

3 주요현황

□ 총 예산규모

(단위: 백만원)

구분	2024년	2023년	비교증감	증감율	
총계	814,606	756,560	58,046	7.67%	
일반회계	소계	807,734	749,445	58,289	7.78%
	복지정책과	23,325	25,598	△2,273	△8.88%
	생활보장과	188,979	161,517	27,462	17.00%
	아동청소년과	10,045	11,115	△1,070	△9.63%
	장애인복지과	103,872	96,651	7,221	7.47%
	가족정책과	202,000	201,073	927	0.46%
	어르신복지과	279,513	253,491	26,022	10.27%
특별회계	소계	1,850	1,994	△144	△7.22%
	의료급여	1,850	1,994	△144	△7.22%
기금	소계	5,022	5,121	△99	△1.93%
	자활기금	2,910	2,932	△22	△0.75%
	양성평등기금	1,069	1,121	△52	△4.64%
	어르신복지기금	1,043	1,068	△25	△2.34%

□ 기금운영 현황

(단위: 백만원)

기금명	설치일	조성액(A) (A=B+C)	용자액(B)	현재액(C)
자활기금	2003. 7. 2.	3,310	378	2,932
양성평등기금	2001. 4. 28.	1,069	0	1,069
어르신복지기금	1997. 12. 5.	1,043	0	1,043

□ 복지관련 시설: 총 881개소

(단위: 개소)

부서명	소계	관리시설	비고
복지정책과	12	종합사회복지관 10, 푸드뱅크·마켓 2	
생활보장과	2	지역자활센터 2	
아동청소년과	44	우리동네키움센터 7, 아동복지시설 29, 아동보호전문기관 1, 청소년쉼터 2, 청소년수련시설 3, 청소년상담 지원시설 2	
장애인복지과	54	장애인복지시설 54	
가족정책과	303	어린이집 295, 육아종합지원센터 1, 가족지원시설 5, 여성폭력관련 상담소 2	
어르신복지과	466	노인복지관 5, 어르신사랑방 191, 어르신문화교실 20, 노인복지시설 108, 재가장기요양기관 140, 인생이모작지원시설 1, 노인일자리전담기관 1	

□ 보호대상

(단위 : 가구, 명, 개소)

총 계		기초생활수급자										한부모가족		장애인	시설 보호	
		소계		생계		의료		주거		교육						
가 구 (시설)	인원	가구	인원	가구	인원	가구	인원	가구	인원	가구	인원	가구	인원	인원	시설	인원
25,728 (38)	65,752	23,816	32,338	16,980	21,607	15,481	19,959	23,195	31,667	1,862	2,632	1,912	4,602	28,348	38	464

※ 기초생활수급자 소계 : 중복 제외 / 영구임대주택 현황: 15,275호(SH공사 7,441, LH공사 7,834)

□ 다문화가족 현황

(단위 : 명)

총계	한국인배우자	결혼이민자 (귀화자 포함)	다문화자녀	기타동거인
10,460	1,650	3,926	2,192	2,692

Ⅱ. 부서별 주요 업무

복지정책과

주요 업무

- | | |
|--|----|
| 1. 호국정신을 기리기 위한 보훈대상자 예우 및 지원 | 6 |
| 2. 저소득 청년을 위한 강서청년등지 사업 확대 | 7 |
| 3. 사회보장 특별지원구역 ‘자생력 키움 마을’ 조성 | 8 |
| 4. 약자와 동행하는 ‘찾아가는 복지’ 사업 추진 | 9 |
| 5. 더욱 든든한 맞춤형 통합조사 추진 | 10 |
| 6. 신속한 맞춤형 긴급복지 지원으로 그물망 복지 실현 | 11 |
| 7. 사회적 고립을 잇는 아리따움(이름다운 리(이)웃들의 따스한 움직임) | 12 |
| 8. 위기가구 욕구 대응을 위한 통합사례관리 | 13 |
| 9. 맞춤형 서비스 적극연계로 돌봄 사각지대 해소 | 14 |

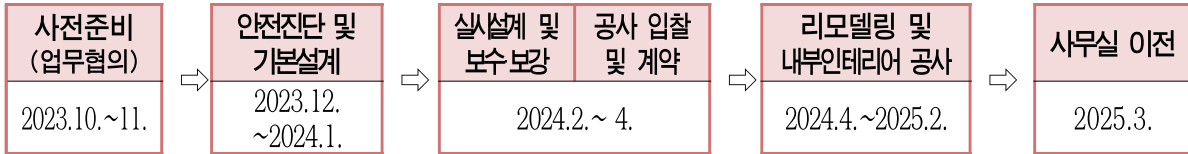
1 호국정신을 기리기 위한 보훈대상자 예우 및 지원

□ 추진방향

- 보훈활동의 자긍심 고취를 위한 안전하고 쾌적한 보훈회관 이전
- 애국정신 함양 및 나라사랑 실천을 위한 보훈단체 지원 확대

1-1. 안전하고 쾌적한 보훈환경 제공을 위한 보훈회관 이전

- 사업기간: 2023. 10. ~ 2025. 3.
- 사업위치: 前방화2동주민센터(개화동로23길20, 예정) ※ 연면적 439.33㎡
- 사업내용: 보훈회관 이전을 위한 공간 마련 및 리모델링 실시
- 소요예산: 2,933백만원(구비 1,433백만원, 특교금 1,500백만원)
- 추진일정



- 위치도 및 현황사진



【 시설 위치도 】

【 현장 사진 】

1-2. 애국정신 함양을 위한 보훈단체 지원 확대

- 사업대상: 국가보훈대상자(5,732명), 보훈단체(9개)
- 소요예산: 3,357백만원(구비)
- 사업내용: 국가유공자 예우 및 지원을 위한 보훈단체 지원 확대
 - 보훈예우수당 등 지원: 총 3,204,000천원
 - 보훈단체 지원: 9개 단체, 총 153,010천원
 - 단체 운영비: 127,000천원(보훈단체 연합회: 6,500천원 포함)

(단위: 천원)

단체명	지회장	지원액	단체명	지회장	지원액	단체명	지회장	지원액
광복회	김운수	12,600	미망인회	최충희	13,200	6.25참전사회	김병옥	13,400
상이군경회	김용백	13,900	무공수훈자회	김독제	13,200	특수업무유공회	김호경	12,400
유족회	송정순	12,900	고엽제전우회	박대웅	14,400	월남전참전사회	김진수	14,500

- 공공운영비(공공요금 등): 26,010천원

2 저소득 청년을 위한 강서청년등지 사업 확대

□ 추진방향

- 시설퇴소, 취준생, 식생활비 부족 등 생활이 어려운 1인 청년 가구 지원

□ 사업개요

- 사업근거: 서울특별시 강서구 저소득 주민의 생활안정 지원에 관한 조례
- 사업목적: 기업(개인)의 후원금·품으로 저소득 청년 1인 가구에 식품·생필품 지원 및 청년 사업 연계하여 생활안정 도모
- 사업기간: 2024.4. ~ 12.
- 사업대상: 강서구에 거주하는 저소득(중위소득 70%이하) 청년 1인 가구 200명
- 사업내용
 - 강서청년등지박스(식료품 및 필수 생활용품 꾸러미) 자택배송 지원(1인당 4회)
 - 청년 관련 사업·서비스 안내 및 연계(긴급지원, 자산형성, 심리지원 등)
- 소요예산: 비예산 (60,000천원 상당 후원금·품 활용)
 - 강서푸드뱅크·마켓의 후원품 및 따뜻한 겨울보내기 기간 중 모집된 후원금·품을 활용

□ 2024년 이행목표

- 강서청년등지사업 대상자 확대 (100명 → 200명)
 - 동 주민센터와 협력하여 고립·은둔 및 생계가 어려운 청년 가구 적극 발굴

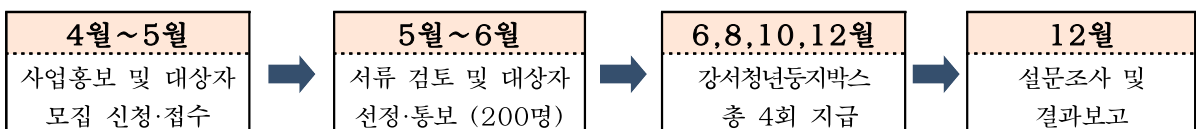
□ 세부추진계획

- 강서청년등지박스 지원 ※청년을 응원하는 문구가 담긴 엽서도 동봉

구분	맛있는 등지세트 (6월)	시원한 등지세트 (8월)	안전한 등지세트 (10월)	따뜻한 등지세트 (12월)
지원 물품	기본 식재료 및 생필품 등	미니 냉풍기	기본 식재료 및 가정 내 안전도움 장치 (창문잠금장치 등)	전기요

- 희망두배 청년통장(자산형성), 청년마음건강지원사업(심리지원) 등 연계
- 청년 관련 분야별 지원제도 안내문 발송 (고용, 주거, 안전 등)

□ 추진일정



3 사회보장 특별지원구역 '자생력 키움 마을' 조성

□ 추진방향

- 지역 스스로 복지수요에 대응하고 해결할 수 있도록 자생 체계 구축
- 민관 협력을 통한 인적·물적·인프라 투자로 지속가능한 복지자생력 기반 마련

□ 사업개요

- 사업기간: '23. ~ '26.(4년간)
- 추진구역: 가양4단지(영구임대아파트, 양천로57길 37, 가양2동)
- 선정기관: 보건복지부(8개 시군구 선정)
 - 서울 강서구, 부산 영도구, 경기 양평군, 강원 강릉시, 충북 청주시, 전북 익산시, 경북 안동시, 제주 서귀포시
- 추진체계: 관-관, 민-관, 민-민 유기적 협업
 - 보건복지부, 한국보건사회연구원, 市 안심돌봄복지과, 區 복지정책과, 가양4종합사회복지관
- 사업내용: 주민공유공간 설치 및 주민활동가 양성, 기본생활보장서비스 공급체계 구축 등
- 소요예산: 총예산 985백만원(국비50%, 시비50%)

(단위: 백만원)

구분	합계	'23년	'24년	'25년	'26년
연도별 소요예산	985	85	300	300	300

※ 사회보장 특별지원구역 사업 ... 사회보장급여법 제48조(사회보장 특별지원구역 운영)

지역연결망을 강화하여 문제가 생긴 주민이 지역에 어려움을 호소할 수 있고, 지역이 함께 도와 문제를 해결할 수 있는 '복지수요에 대응할 수 있는 지역'으로 변화를 도모하는 사업

□ 추진계획



- 마을 자생력 배양 기반 구축
 - 계획수립 결과에 따라 핵심사업 선정 추진
 - 지역사회보장계획 모니터링과 연계하여 의견 반영 및 지속적 개선
- 전문인력 확보 및 다자간 협업체계 구축
 - 주민활동가 발굴·양성 코스 운영 및 유기적 협력 네트워크 구축
 - 지역사회보장 전문인력 2명 추가 확보
- 주민주도형 복합공유공간 설치·운영
 - 복지 자생력 배양을 위한 주민 간 소통·교류 중심공간 마련
 - 주민자조모임·동아리 등 주민주도형 커뮤니티 활성화로 주민 자발성 제고

4 약자와 동행하는 '찾아가는 복지' 사업 추진

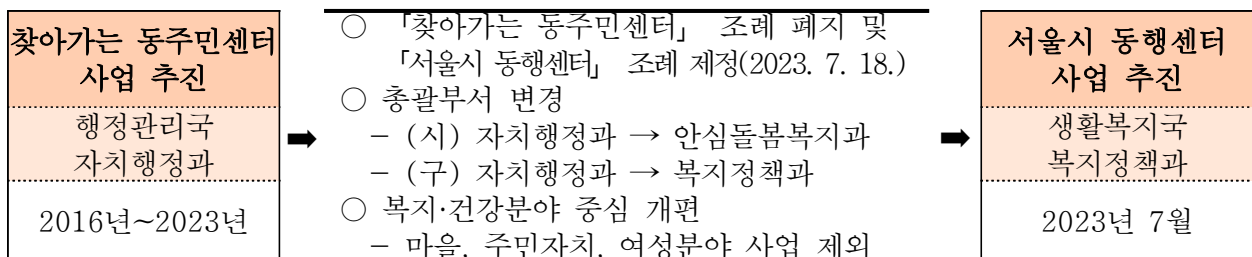
□ 추진방향

- 기존 동 주민센터의 기능을 '복지·건강중심'으로 개편하여 빈곤·위기가구 중심의 선별 방문·신속 지원으로 촘촘한 복지서비스 제공
- 주민욕구에 맞는 맞춤형 통합서비스 지원을 통한 복지체감도 향상

□ 사업개요

- 사업기간: 2024. 1.~12.
- 사업내용: '복지·건강중심 동주민센터'의 통합 복지 전달체계를 통해 빈곤·돌봄 위기가구를 집중·선별 방문하는 복지체계를 구축하고자 함
- 소요예산: 52,131천원(시비 20,000천원, 구비 32,131천원)

□ 전달체계 개편 현황



□ 추진계획

- 서울시 동행센터 및 찾아가는 보건복지서비스 기본계획 통합 수립
 - 서울시 동행센터 기본계획과 연계하고 국정·시정 목표와 연동하여 효과적인 정책계획 수립
 - 구·동 연석회의 정례화로 협업체계 강화 및 상생사업 추진
- 찾아가는 보건복지서비스 기본계획과 연계하여 지역복지사업 평가 준비
 - 전년도 지역복지사업 결과 및 2024년 사업계획 분석 등을 통한 효과적인 평가 준비
 - 분야별 실적 향상을 위한 전 복지부서의 정기적인 공유체계 마련
- 동 주민센터 방문인력(복지플래너) 안전지원계획 수립
 - 방문인력 안전용품 제공 및 예방접종비·소액치료비 등 지원
- 동 주민센터 방문인력(복지플래너) 역량 강화
 - 역량 강화를 위한 '찾아가는 복지 교육' 및 소진 예방을 위한 프로그램 추진
- 동 주민센터 인프라확대 및 기능재정립을 위한 업무분장 재설계
 - 동별 업무분장 실태분석 추진으로 동 복지팀 업무분장 재설계

5

더욱 든든한 맞춤형 통합조사 추진

□ 추진방향

- 국민기초생활보장제도 시행 24년 만에 기준 중위소득 최대 인상(전국 약 10만명 신규 혜택)과 급증하는 복지수요에 따른 대상자의 욕구를 종합적으로 파악하여 맞춤형 복지서비스 지원
- 통합조사·관리 직원 간 소통을 통한 업무 역량강화 및 소진 예방

□ 사업개요

- 사업대상: 사회보장급여 및 타 기관(부서)요청 소득·재산 의뢰 30종 사업
- 조사내용: 소득·재산 공적자료 반영 및 근로능력 등 생활실태 조사를 통한 사회보장급여별 적합여부 결정
- 소요예산: 13,700천원(구비)

□ 추진계획

○ 사회보장급여 선정기준 확대(4인가구 기준)

- 연도별 기준중위소득

2021년	2022년	2023년	2024년
4,876,290원	5,121,080원	5,400,964원	5,729,913원
	5.02%	5.46%	6.09%

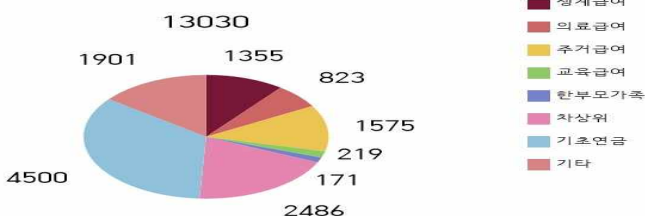
- 생계·주거급여 선정기준 인상

생계급여	중위소득 30%(1,620,289원)	중위소득 32%(1,833,572원)
주거급여	중위소득 47%(2,538,453원)	중위소득 48%(2,750,358원)

○ 사회보장급여 신청자 만족도 증대를 위한 든든한 대응

- '23년 신청 부적합 가구에 대한 모니터링과 복지멤버십을 통한 정보 제공 및 접근성 강화로 복지 사각지대 해소

<2023년 사회보장급여별 신청현황> 2023.7.31.기준



<2024년 맞춤형급여 선정기준 적용(예상)>



- 타법급여 연계 및 생활보장심의위원회 심의 적극 활용 부적합자 지원

○ 신청자 증가에 따른 신속 정확한 통합조사를 위해 협조체계 구축

- 조사의 객관성과 적정성 확보를 위한 구·동 사례회의 및 순회교육 실시
- 통합조사·관리팀 직원 힐링 프로그램을 통한 소진 예방 및 유대감 향상

6 신속한 맞춤형 긴급복지 지원으로 그물망 복지 실현

□ 추진방향

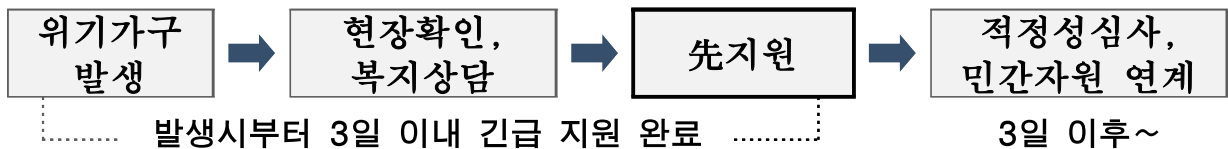
- 위기상황에 처한 주민에게 생계·의료·주거지원 등 신속한 맞춤형 지원
- 주소지와 거주지가 다른 위기가구까지 적극 지원, '수원 세모녀' 비극 사전 예방
※ 수원 세모녀 사례('22.8.21.): 주소지와 거주지가 달라 복지서비스 비대상 처리, 생활고로 세모녀 사망

□ 사업개요

- 사업기간: 2024. 1. ~ 12.
- 사업대상: 위기 상황에 처한 저소득 가구 ※ 위기 상황: 살직, 질병, 감염, 화재, 사망 등
- 사업내용: 신속한 맞춤형 지원, 복지사각지대 적극 발굴
- 소요예산: 3,747,520천원 (국비 1,564,290천원, 시비 1,358,145천원, 구비 825,085천원)

□ 추진계획

- 위기가구 발생 시, 3일 이내 신속 지원, 지원종료 이후 민간 복지 서비스 연계



- 단계적 긴급복지 지원기준 적용으로 「촘촘한 그물망 복지」 실현

국가긴급지원	✓ 중위소득 75% 이하, 재산 241백만원 이하(금융 6백만원), 최대 3,000천원 지원
서울형긴급지원	✓ 중위소득 100% 이하, 재산 409백만원 이하(금융 10백만원) 최대 1,620천원 지원
강서형긴급구호	✓ 중위소득 120% 이하, 재산 및 금융(서울형과 동일), 최대 700천원 지원
민간자원	✓ 중위소득 120% 이하 따뜻한겨울보내기 성금 지원, 금액제한 없음

- 매체(홈페이지 등)를 통한 홍보 강화 및 체납 빅데이터 활용 일제 조사 시 적극 발굴

□ 기대효과

- 코로나19, 전세사기피해 등 갑작스런 위기상황에 신속 대응 및 적기 지원
- 직면한 위기상황 해소와 가구특성을 반영한 복지서비스 지원으로 생활안정 도모

7

사회적 고립을 잇는 아리따움 [아름다운 레아웃들의 따스한 움직임]

□ 추진방향

- 사회적 고립·위기가구 발굴 체계 및 개입 역량 강화
- 민·관 협력을 통한 위기가구 상시 발굴·지원으로 촘촘한 복지안전망 구축

□ 사업개요

- 사업대상: 복지사각지대 위기·고립가구
- 소요예산: 548,964천원(국비25,000천원, 시비455,370천원, 구비68,594천원)

□ 추진계획

- 위기정보 확대로 빈곤위기가구 선제적 발굴 강화
 - 질병·채무·고용·체납 등 위기정보를 시스템으로 입수하여 조사 확대(39종→44종/연6회 실시)
 - 서울시 사회적 고립가구 실태조사, 상하반기 알세 조사 및 특정계층 기획조사 등 발굴조사 강화
 - 강서형 위기가구 발굴 신고 포상제도 운영
- 민·관협력을 통한 위기가구 상시 발굴 지원으로 지역사회 안전망 구축
 - 주민과 접촉이 많은 지역 내 소상공인 생활업종 업체(한전, KT&G, 소상공인연합회 등)와의 업무협약 체결을 통한 복지사각지대 발굴 및 민·관 협력 강화
 - 생활업종종사자에 대한 명예사회복지공무원 위촉 확대하여 상시 발굴 활성화
 - 지역안전경찰(CSO)과 업무 협조 체계 마련하여 찾아가는 이동상담소 및 교육 실시
- 다양한 매체를 활용한 복지사각지대 발굴 홍보 강화
 - 지역주민과 접촉이 많은 지역 내 소상공인 및 생활업종종사자 집중 홍보
 - 강서까치뉴스, SNS(카카오톡, 인스타그램)등을 활용한 간편한 신고 채널 홍보
- 고립감 해소 및 일상생활 회복 지원을 위한 주민관계망 형성 사업 추진
 - 우리동네돌봄단, 동 희망드림단 등과 함께 하는 사회적 관계망 자원 및 역량강화 교육 실시
 - 지역별 욕구에 맞는 관계매개체(건강음료, 반찬지원 등)를 통한 안부확인
 - 강서이음콜, 스마트플러그, AI안부확인 등을 통한 비대면 돌봄서비스 제공



8 위기가구 욕구 대응을 위한 통합사례관리

□ 추진방향

- 통합사례관리 사업 중심으로 사회적 약자를 위한 지역보호체계 운영
- 민·관·경 협업을 통해 위기가구 발굴을 위한 신속한 복지 핫라인 구축
- 사례관리자 전문성 강화 및 역량 제고로 지역사회복지서비스 질 향상

□ 사업개요

- 사업대상: 복합적이고 다양한 욕구를 가진 지역주민
- 수행인력: 구 통합사례관리사 및 동 복지플래너, 관내 복지기관 및 유관기관 종사자
- 소요예산: 559,902천원 (군특191,410천원, 시비145,160천원, 구비223,332천원)

□ 추진계획

- 가구별 욕구에 따른 사례관리 서비스 제공으로 위기 상황 해결
 - 욕구 및 위기에 따라 동 단위 일반사례, 구 단위 고난도사례로 분류하여 맞춤형 서비스 제공
 - 욕구 영역에 따라 꿈드림사업(자립지원) 및 공공부문 타 사례관리로 의뢰 및 연계
- 주민 욕구에 부응하는 민·관·경 연계-협력체계 강화
 - 지역안전경찰관(CSO), 학대전담경찰관(APO)과 업무 협조 체계 구축
 - 민·관 통합사례회의, 지역사회보장협의체 내 실무분과 활성화, 권역(등촌/가양/방화)활동 및 간담회 등을 통한 지역사회기반 네트워크 활성화
 - 사례모음집 제작, 사례공유회 개최 등으로 기관별 노하우 공유 및 소통 구조 확장
- 복지 담당 인력 전문성 강화 및 처우개선
 - 통합사례관리사 처우를 개선하고, 욕구에 따른 프로그램 설계로 전문성 강화 및 소진 예방
 - 저연차 복지플래너를 위한 이론·전산 이원화 교육 시행으로 업무 적응 지원



민·관 통합사례회의의 활성화



민·관·경 협력체계 강화



역량 강화 교육 시행

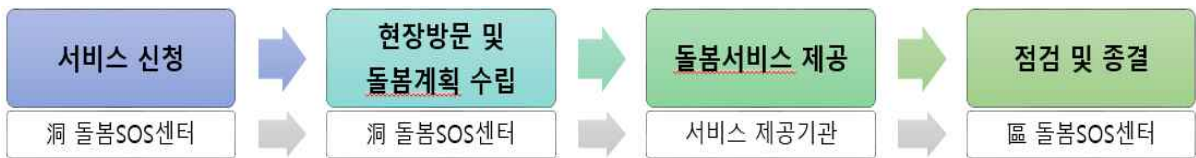
9 맞춤형 서비스 적극연계로 돌봄 사각지대 해소

□ 추진방향

- 일상 생활이 어려운 구민을 위한 긴급 돌봄 지원 연계
- 긴급한 위기가구 맞춤형 서비스 제공으로 돌봄 사각지대 해소

□ 사업개요

- 사업기간: 2024. 1.~12.
- 사업대상: 만50세 이상 중장년, 어르신, 장애인 주대상
- 사업내용: 맞춤형 10대 돌봄서비스 제공
 - 5대 돌봄서비스: 일시재가, 단기시설, 동행지원, 주거편의, 식사배달
 - 중장기 돌봄연계: 안부확인, 건강지원, (공적)돌봄제도, 사례관리, 긴급지원
- 서비스 제공 절차



- 서비스 제공 기관: 강서종합재가센터 외 36개소
- 비용지원: 기준 중위소득 100%이하 가구 전액지원, 그 외 자부담
 - ※ 1인 연간 최대 지원 금액: 1,600천원
- 소요예산: 830,000천원(시비 100%)

□ 추진계획

- 중장기 돌봄서비스 연계 강화를 통한 맞춤형 건강지원 확대
 - 보건소와 협업을 통한 장기적 건강 돌봄서비스 지원
 - 지속적인 건강지원이 필요한 대상자에게 통합 돌봄 체계 마련
- 가족돌봄 사각지대 해소를 위한 대상자 발굴 및 홍보 강화
 - 사회에서 격리된 돌봄 청년 가족 대상자 발굴하여 돌봄서비스 연계
 - 유관기관 및 직능단체 등을 통한 홍보로 돌봄 위기가구 사전 예방
- 서비스 제공기관 방문 모니터링 강화로 이용자 만족도 향상
 - 제공기관 현장 방문으로 서비스 제공 실태 점검 및 원칙 제공 독려
 - 서비스 품질관리 및 서비스 향상을 위한 전문성 강화 교육 실시

생활보장과

■ 주요 업무

- | | |
|---------------------------|----|
| 1. 주거취약계층 맞춤형 지원주택 공급 | 16 |
| 2. 취약계층 기초생활 보장으로 삶의 질 개선 | 17 |
| 3. 수요자 중심 주거복지 서비스 지원 | 18 |
| 4. 탈빈곤! 새출발! 자활사업 추진 | 19 |
| 5. 건강한 삶 지킴이!! 의료급여 지원 | 20 |
| 6. 신속하고 적정한 사회보장급여 자격 관리 | 21 |

1

주거취약계층 맞춤형 지원주택 공급

□ 추진방향

- 주거취약계층의 자립 지원을 위한 주택공급으로 맞춤형 주거서비스 제공
- 민·관 협업 추진으로 안정성과 전문성을 모두 갖춘 주거복지 실현

□ 추진개요

- 사업기간: 2024. 1.~2026. 12.
- 사업내용: 자립지원과 주택공급을 결합한 주거취약계층 맞춤형 지원 주택 공급
 - ※ 경제적 자립대상: 한부모, 청년, 경력단절 중장년층, 경증장애인 등
 - ※ 일상생활 자립대상: 거동불편 어르신 및 중증장애인 등
- 소요예산: 479백만원(구비)

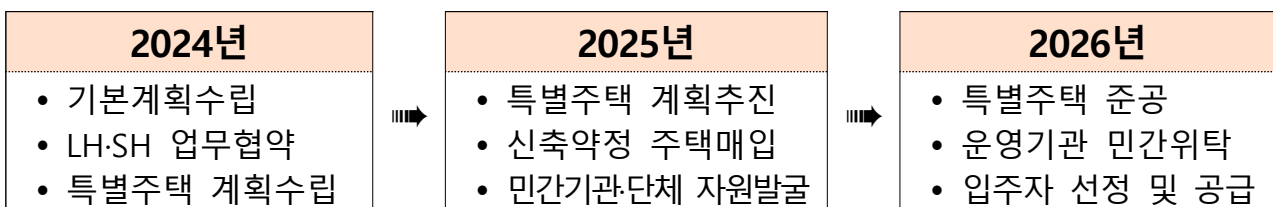
□ 추진계획



※ 신축약정 주택매입(LH·SH): 건축 전 매입약정을 체결하고 준공 후 매입함

- **(주택마련)** LH·SH 임대주택 매입 협약 및 준공 후 임대차계약하여 주택 공급
- **(민간지원)** 공유거실, 커뮤니티 공간, 상담실 등 맞춤형 공간조성 비용 절감을 위해 민간기관·단체 등 지원 협약 추진
- **(심의·운영위원회)** 입주자 선정 기준, 주택관리 수탁체 선정 및 맞춤형 지원 주택 운영 등에 대한 분기별 회의 실시
- **(입주자 선정)** 자립계획, 가구 구성, 소득 및 재산 등 입주자 선정 기준 수립
- **(사례관리사 운영)** 입주자의 자립계획 달성 및 위기관리 등 자립 지원

□ 연도별 추진계획



2 취약계층 기초생활 보장으로 삶의 질 개선

□ 추진방향

- 기초생활보장 선정기준 확대 및 지원급여액 상승으로 최저생활 보장성 강화
- 선제적 타 보장 연계 강화로 누락없는 두터운 복지 실현

2-1) 기초생활 보장 강화를 위한 선정기준 확대

- 선정기준 확대 및 지원급여액 상승(1인 가구 기준)

구분	2023년		2024년	증가율
기준중위소득	2,077,892원	↗	2,228,445원	7.25%
생계급여 선정기준 확대	기준중위소득 30%	↗	기준중위소득 32%	2%
▶ 생계급여 최대지원액	623,368원	↗	713,102원	14.4%
주거급여 선정기준 확대	기준중위소득 47%	↗	기준중위소득 48%	1%
▶ 임차급여 기준임대료	330,000원	↗	341,000원	3.3%

- 2015년 맞춤형 급여체계 전환 이후 기준중위소득 역대 최고 증가율(7.25%)
- 2017년 이후 7년 만에 생계급여 선정기준 상향(30%→32%)으로 약자복지 강화
- 생계급여 지원기준 역대 최대 수준 인상 14.4%(1인 가구 기준 약 9만원)
※ 4인 가구 기준: 기준중위소득 6.09% 상향 조정, 생계급여 지원기준 13.16% 인상

- **소요예산: 118,933백만원**(국비 71,360백만원, 사비 33,301백만원, 구비 14,272백만원)

2-2) 타 보장 연계로 두터운 복지 실현

- **보장중지 및 보장제외 시 타 보장 연계 철저히 사각지대 해소**
 - 보장중지 및 보장제외 시 체크리스트를 활용하여 타 보장(서울형기초보장, 차상위계층 등) 적합 여부 적극 검토로 사각지대 해소
 - 담당별 업무역량 차이로 놓치기 쉬운 서비스 연계 누락 방지 가능
 - 도움이 필요하나 제도를 몰라 신청하지 못하는 사례 사전 예방
- **부서·팀 간 협업을 통한 업무 효율 촉진 및 복지체감도 향상**
 - 타 보장 연계로 조사자 부담 완화는 물론 업무 분야별 사업 실적 향상에 기여
 - 신청자에 대한 세심하고 적극적인 보장 연계로 복지체감도 향상

3

수요자 중심 주거복지 서비스 지원

□ 추진방향

- 긴급임시주택 및 맞춤형 주거복지 서비스 제공으로 취약계층 주거 향상
- 저소득층의 주거환경 개선 및 임대료 지원으로 구민 주거안정 도모

3-1) 강서 구해줘 홈즈! 맞춤형 주거복지 지원

- 디딤돌주택(긴급임시주택)
 - 사업기간: 2024. 1.~12.
 - 사업대상: 주거를 상실하거나 주거상실 위기에 처한 가구
 - 사업내용: 서울주택도시공사 소유 매입임대주택(원룸, 다가구) 유상임차 후 주거위기가구에게 임시주택 제공(최대 12개월 거주 가능)
 - 운영규모: 8호
 - 소요예산: 23백만원(구비)
- 취약계층 이사지원 서비스

	까치익스프레스	슬기로운 이사생활
사업기간	2024. 4.~12.	2024. 1.~12.
사업대상	가구원 중 어르신·장애인·미성년자녀가 있는 관내 수급자가구 등	관내 수급자가구
사업내용	대상자와 이사 전문업체를 연결하고 업체에 이사실비 지원(최대 100만원)	이사 후 사업부서로 이사비용 청구 시 실비지원(최대 20만원)
소요예산	40백만원(구비)	64백만원(구비)

3-2) 안심 울타리, 주거서비스 지원

- 주거환경 개선사업
 - 희망의 집수리사업: 도배, 장판, 싱크대 등 16가지 공종 지원
 - 에너지효율개선사업: 단열, 창호공사, 보일러 교체 및 냉방기기 지원
 - 장애인 주거편의지원사업: 화장실개조, 문턱제거, 경사로 설치 등
 - 주거급여 수선유지 급여: 주택 노후도를 고려하여 누수·난방·단열·마감 등 수선지원
- 저소득층 임대료 지원사업

	청년월세 한시특별지원	서울형 주택바우처	반지하 거주가구 이주지원
사업대상	원가구 중위소득 100%이하, 청년가구 중위소득 60%이하	중위소득 60% 이하	도시근로자 월평균 소득 100% 이하
사업내용	월 최대 20만원, 12개월 지원	1인가구 8만원, 최대 20만원 지원	반지하에서 지상층 아주가구에 월 20만원 최대 72개월 지원

4 탈빈곤! 새출발! 자활사업 추진

□ 추진방향

- 근로기회 제공, 취·창업 지원, 자활기금 운용 등 자활참여자의 역량 강화
- 근로소득장려금 등 재정적 지원을 통한 목돈마련으로 자립기반 마련

4-1) 새출발! 희망기지! 지역자활센터 운영 강화

- 사업목적: 자활근로사업의 핵심인프라로써 체계적인 자활서비스 지원
- 사업내용 ※ 2개소, 28개 자활사업단, 18개 자활기업, 351명 자활참여자

구분	내용	예산
자활사업단·기업 운영	근로기회 및 교육·상담 제공	6,674백만원
지역자활센터 운영 지원	종사자 인건비 및 센터운영비	984백만원
자활사례관리사 운영	자활참여자 사례관리 지원	66백만원

- 소요예산: 7,724백만원(국비 4,487백만원, 사비 2,190백만원, 구비 1,047백만원)

4-2) 든든한 자활사업지원 - 자활기금 운용

- 사업목적: 자활지원사업의 원활한 추진을 위한 기금 운용
- 사업내용

구분	내용	예산
융자성 사업	외부점포 임대보증금 지원	110백만원
비용자성 사업	자활성공프로젝트(취·창업, 교육비 지원), 자활기업 전문가 인건비, 민관협치 공유사업, 문화소통의날 프로그램, 종사자 교육비 지원	94백만원

- 소요예산: 204백만원(자활기금)

4-3) 희망찬 내일을 위한 목돈마련 - 자산형성지원사업

- 사업목적: 근로활동을 하는 저소득계층에 자산을 형성하여 자립지원도모
- 사업내용: 3년간 근로활동을 유지하며 매월 본인적립금 저축 및 지원조건 충족시 정부지원금을 지급하여 자립을 위한 목돈 마련

통장	지원대상	지원조건	지원금액	소요예산
희망저축계좌Ⅰ	수급자 가구	탈수급	월30만원	415백만원
희망저축계좌Ⅱ	차상위 가구	교육이수	월10만원	172백만원
청년내일저축계좌	저소득 청년	교육이수	월10/30만원	5,092백만원
舊자산형성지원사업	저소득계층	통장별상이	통장별상이	619백만원

- 소요예산: 6,298백만원(국비 3,780백만원, 사비 1,762백만원, 구비 756백만원)

5 건강한 삶 지키미!! 의료급여 지원

□ 추진방향

- 장기입원자에게 민·관 서비스 제공으로 지역사회 복귀 및 정착 지원
- 저소득 주민의 의료급여 및 비용 지원으로 사회적 약자와의 동행 친화적 환경 조성

5-1) 「재가의료급여 사업」 시행 **신규**

- 시행일시: 2024. 7. 1.(예정)
- 사업대상
 - 31일 이상 입원자 중 퇴원 가능성이 높고 주거확보가 가능한 의료급여수급자에게 의료·돌봄 등 서비스 지원
- 수행절차



- 소요예산: 36백만원(국비 18백만원, 시비 18백만원)

5-2) 든든한 지키미, 의료급여수급자 지원

- 의료급여 본인부담 지원 및 완화
 - 1·2종 의료급여수급자 책정 및 관리
 - 건강생활유지비: 1종 수급권자에게 매월 6천원 지원, 의료기관의 본인부담금 납부
 - 본인부담 보상금 및 상한제: 급여대상 본인부담금이 일정금액 초과한 경우 보상
- 현금급여 지원
 - 장애인 보조기기: 의자·보조기, 수동·전동휠체어, 보청기 등 83개 품목 지원
 - 요양비: 자동복막투석, 당뇨, 자가도뇨, 기침유발기 등 소모성 재료비 지원
 - 임신·출산 진료비: 출산 전·후에 소요되는 산모, 영·유아 진료비 지원
- 치아관련 지원
 - 노인틀니, 치과임플란트, 치석제거, 선천성 악안면 기형 치과교정 및 악정형 치료
- 소요예산: 1,774백만원(국비 887백만원, 시비 887백만원)

6

신속하고 적절한 사회보장급여 자격 관리

□ 추진방향

- 차세대사회보장정보시스템을 통한 사회보장급여대상자의 수급자격 및 급여의 적정성 확보
- 신속 · 정확한 확인조사를 통한 부정수급 예방 및 권리구제 강화

□ 사업개요

- 사회보장급여 수급자 현황

(2024. 1. 1. 기준 / 가구)

구분	합계	맞춤형 기초보장				차상위	기초연금	장애인연금	한부모 등
		생계	의료	주거	교육				
관리대상	120,671	17,362	15,932	23,498	1,895	4,851	49,830	4,785	2,518
연간 확인조사	21,905	5,933	3,224	5,324	447	1,557	4,641	321	458

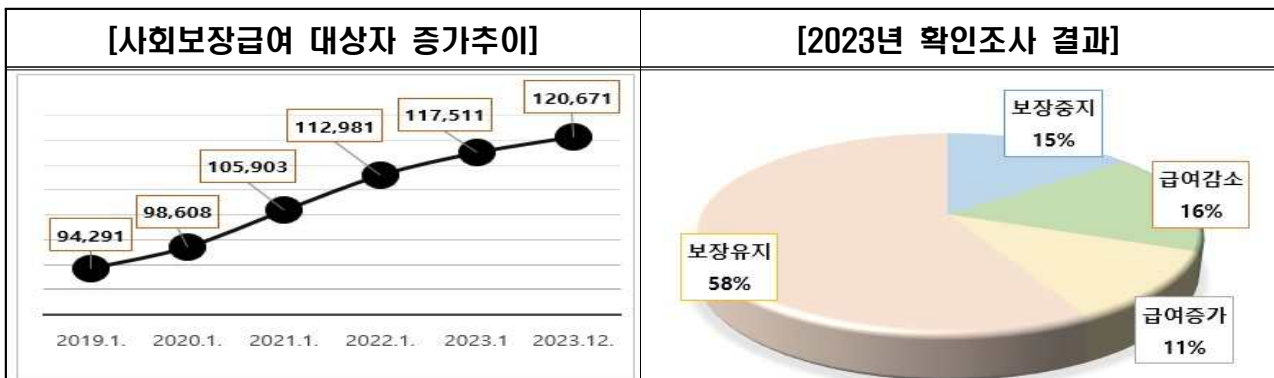
※ 맞춤형 기초보장 중복 제외: 24,289가구 / 가구원: 기초연금 63,253명, 장애인연금 4,898명

○ 추진내용

- 차세대사회보장정보시스템 재산 · 소득 변동자료 반영
- 소명자료 확인, 차상위 복지급여 연계 등 급여중지자 권리 구제
- 복지로 등을 통한 부정수급 신고사항 현장조사

□ 추진계획

- 월별 확인조사: 신속한 소득 · 재산 · 근로능력 · 인적정보 변동 처리
- 신고안내 고지: 변동 신고 의무 안내문 및 안내 문자 주기적 발송
- 권리구제 노력: 장애인 · 노인 · 중증질환자 등 취약계층 우선보장 적용
- 부정수급 조사: 신고 접수 시 현장 방문, 보장비용징수 및 고발 조치



아 동 청 소 년 과

■ 주 요 업 무

- | | |
|-----------------------------------|----|
| 1. 염창동 청소년문화의 집 건립 | 24 |
| 2. 우리동네키움센터 확대 | 25 |
| 3. 아동친화도시 조성 및 청소년 문화 활동 지원 | 26 |
| 4. 자립준비청년 자립지원 | 27 |
| 5. 아동학대 ZERO를 위한 예방·조사·보호체계 확립 | 28 |
| 6. 위기 아동·청소년 맞춤형 서비스 지원 및 보호체계 구축 | 29 |

1

염창동 청소년문화의 집 건립

□ 추진방향

- 청소년의 다양한 활동공간을 마련하여 건강하고 행복한 성장환경 마련

□ 사업개요

- 사업기간: 2021. 8.~2026. 3.
- 사업위치: 강서구 공항대로59다길 80
- 건립규모: 지하1층/지상6층, 연면적 1,083.84㎡
- 사업내용: 학교 밀집지역에 위치한 염창동 청소년공부방 시설을 ‘염창동 청소년 문화의 집’으로 재건축하여 청소년의 문화, 여가, 교육, 휴식 시설 조성
- 소요예산: 6,444,000천원(시비 3,679,000천원, 구비 2,765,000천원)

□ 추진계획

- 기본·실시 설계 용역 발주 및 시행
 - 기간: 2023. 12.~2024. 10.
 - 내용: 주민설명회를 통해 주민 의견을 수렴하고 설계 기준 및 각종 세부조사 자료를 토대로 설계도면 등 작성
- 건립공사 착공
 - 기간: 2024. 11.~2026. 3.
 - 내용: 기존 건축물 철거, 토목공사 및 부지조성, 건축 공사 등

□ 위치도 및 현황사진



위치도

설계공모 당선작

2

우리동네키움센터 확대

□ 추진방향

- 맞벌이 가정의 초등학생 방과 후 돌봄 부담 경감
- 지역사회 중심의 돌봄 체계 구축으로 공적 돌봄 인프라 확충

□ 사업개요

- 사업기간: 2024. 1.~12.
- 이용대상: 돌봄이 필요한 6세~12세 아동(소득 무관, 맞벌이가구)
- 사업내용: 놀이와 쉼이 있는 초등학생 방과 후 돌봄서비스 제공
- 정가·일시돌봄, 문화·예술 등 돌봄 프로그램 운영, 간식 제공 등
- 센터현황: 7개소(2023. 12. 31. 기준)
- 강서1호점~강서7호점(염창동, 방화3동, 화곡본동, 방화2동, 공향동, 화곡8동, 화곡3동)
- 소요예산: 1,268,472천원(국비 326,953천원, 사비 454,011천원, 구비 487,508천원)

□ 2024년 이행목표

- 초등 돌봄 수요가 있고 공적 돌봄 기관 부재 지역 우선 설치 추진
- 2024년 3개소 설치
- 2026년 6월까지 최대 5개소 센터 추가 조성

□ 추진계획

- 신규 공간 발굴하여 센터 설치
- 초등 돌봄 수요가 있고 공적 돌봄 기관 부재 지역 우선 설치 추진
- 방과 후 돌봄 프로그램 만족도 제고
- 1센터 1특화사업 추진으로 센터별 방과 후 돌봄 프로그램 향상

□ 관련 사진



3 아동친화도시 조성 및 청소년 문화 활동 지원

□ 추진방향

- 아동친화도시 구현 및 아동 존중 문화 확산을 통한 아동권리 보장
- 청소년들의 건전한 여가·문화 활동 지원 및 프로그램 제공

□ 사업개요

- 사업기간: 2024. 1.~12.
- 사업대상: 관내 아동·청소년
- 사업내용: 유니세프 아동친화도시 관련 사업 및 청소년 문화 활동 지원
- 소요예산: 1,238,223천원(국비 12,684천원, 구비 1,225,539천원)

3-1) 아동이 행복한 아동친화도시 조성

- 아동친화도시 4개년 추진계획 이행 및 아동권리교육 추진
 - 유니세프 아동친화도시 인증 관련 사업 및 핵심전략사업 추진: 연중
 - 아동친화도시 추진위원회 및 아동권리 옴부즈퍼슨 운영: 연중
 - 찾아가는 아동권리교육 및 대상별 맞춤형 온·오프라인 교육 :연중
 - 아동권리교육 콘텐츠(교재) 자체 개발: 2024. 1.~4. **신규**
- 아동권리에 대한 지역사회 인식개선 활동 및 아동참여 기반 확대
 - 아동권리홍보단 운영(아동권리교육 및 캠페인, 모니터링 등): 연중
 - 아동의 놀 권리 증진을 위한 놀이환경 조성 프로젝트 실시: 2024. 5.~12.
 - 제8기 아동참여위원회 및 아동참여예산제 운영: 연중

3-2) 건전한 청소년 문화 활동 지원

- 청소년 전용공간 및 교육·체험 프로그램 운영
 - 청소년아지트, 크리에이터 스튜디오, 스마트체육관 등 전용공간 운영
 - 청소년운영위원회, 청소년 동아리 및 교육 프로그램 운영
 - 아동·청소년의 다양한 욕구를 반영한 프로그램 운영 **신규**
(청소년 경제교육, 영상 콘텐츠 제작, 청소년 자기주도 여행)
- 아동·청소년을 위한 문화·예술 행사 추진
 - 5월: 강서어린이숨씨자랑대회 개최(그림, 동요, 글짓기 부문 등)
 - 5월~12월: 청소년 어울림마당 운영(연 4~5회, 테마별 문화예술 활동)
 - 11월: 아동권리주간 행사 운영(전시회, 아동권리 교육 등)
 - 12월: 청소년 드림점프 페스티벌, 강서구립소년소녀합창단 정기연주회 개최

4 자립준비청년 자립지원

□ 추진방향

- 자립준비청년에게 맞춤형 자립지원 서비스를 제공하여 보호종료 후 경제적·심리적 부담을 완화하고, 안정적인 사회 정착 및 성공적 자립을 지원

□ 사업개요

- 사업기간: 2024. 1.~12.
- 사업대상: 아동복지시설, 가정위탁 보호종료 5년 이내의 자립준비청년
- 사업내용: 보호종료 후 5년까지 사후관리하며 맞춤형 자립지원 서비스 제공
- 소요예산: 648,000천원(국비 225,000천원, 시비 375,000천원, 구비 48,000천원)

□ 추진계획

- 기본 사후관리
 - 보호종료 후 5년까지 자립수준 평가를 통한 모니터링 반기별 1회 이상 실시
- 자립지원 통합서비스 제공
 - 맞춤형 자립지원 자원 연계: 복지급여, 주거지원, 취업, 학업 등
- 자립수당 지원
 - 보호종료 후 5년간 매월 400천원 현금 지급(국비50%, 시비50%)
- 강서구 플러스 자립수당 지원
 - 기초생활수급자 자립준비청년에게 매월 100천원의 자립수당 추가 지원
 - 소요예산: 48,000천원(구비) ※100천원×40명×12월
- 자립정착금 지원
 - 보호종료 시 20,000천원의 자립정착금을 2회 분할 지급
 - 1차 10,000천원 지급 후 필수 자립교육 이수 시 익년 10,000천원 지급
- 심리정서 지원
 - 심리검사 및 심리치료 비용 지원, 퇴소 선배 멘토링, 동아리, 자립캠프 등 연계

5

아동학대 ZERO를 위한 예방·조사·보호체계 확립

□ 추진방향

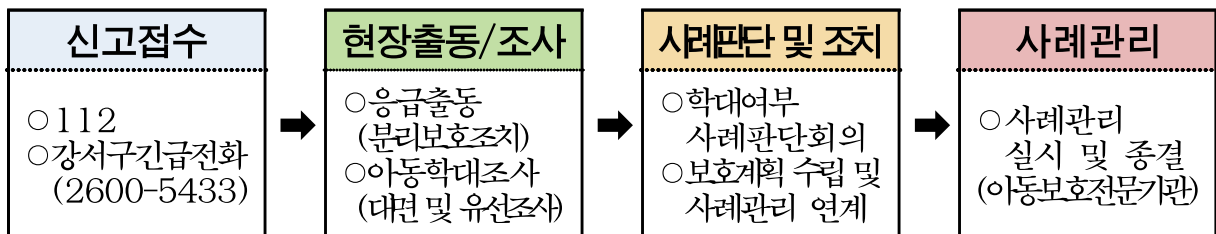
- 아동학대에 대한 인식 개선 및 신고 홍보를 통한 아동학대 예방 활성화
- 아동의 안전을 최우선으로 하는 조사 및 사례관리 연계로 보호체계 강화

□ 사업개요

- 사업기간: 2024. 1. ~ 12.
- 사업내용: 아동학대 예방 및 학대피해아동에 대한 조사 및 적극적인 보호를 통한 아동의 안정적인 성장환경 조성 및 권리 증진 도모
- 소요예산: 46,930천원(구비)

□ 추진계획

- **【전체】** 아동학대 대응체계 전 과정에 대한 내실화를 통한 보호 공백 방지



- **【예방】** 아동학대 인식 제고 및 아동학대 조기발견을 위한 교육 및 홍보 전개
 - 아동학대 예방 인식개선 민관협력 캠페인 및 홍보활동 실시(상·하반기)
 - 찾아가는 아동학대예방 어린이극 및 맞춤형 학대 예방 교육 추진('24 하반기)
 - 아동학대 신고의무자 대상 의무교육(연1시간 이상) 100% 수료 추진
- **【조사】** 아동학대 대응인력 전문역량 향상 및 유관기관 간 협력 강화
 - 아동학대 신고 건에 대한 신속·정확한 조사로 적극적인 보호조치 수행
 - 아동학대전담공무원 역량증진을 위한 전문성 강화교육(심화·보수) 이수
 - 정보연계협의체 회의 정례화(월1회) 및 고위험아동 대상 합동점검(연2회) 실시
 - 아동이 행복한 강서 만들기 민관협력 워크숍 개최('24.11월)
- **【보호】** 학대피해아동 회복지원 및 위기아동 중점 사례관리 강화
 - 학대피해아동 의료비(검사·치료) 지원 및 꿈마루학대피해아동쉼터 관리
 - 위기아동에 대한 집중사례관리(드림스타트, 희망복지)연계를 통한 적절한 서비스 제공

6

위기 아동·청소년 맞춤형 서비스 지원 및 보호체계 구축

□ 추진방향

- 아동·청소년의 안정적인 성장환경 조성을 위한 생애주기별 복지서비스 마련
- 지역 내 민관 협력을 통한 통합 보호 지원체계 구축

6-1) 드림스타트 취약계층 아동 사례관리 및 맞춤형 서비스 확대

- 맞춤형 서비스 지원을 위한 프로그램 및 체험활동 확대
 - 대상자의 욕구에 맞춘 특화프로그램 시행 확대(학령기 운동 지원, 주거환경 개선 지원)
 - 사계절 체험 프로그램 확대로 가족단위 나들이 및 체험행사 활성화
- 사례관리 대상 아동 신규 발굴체계 확대
 - 신규 발굴체계 확대를 위해 기존 의뢰기관(동주민센터, 아보전 등)과 신규 의뢰 기관(보건소, 육아종합지원센터, 교육복지공동체 등)에 주기적인 사업 홍보 및 사례발굴 의뢰요청
- 양육 스트레스를 줄이고 올바른 양육 방법 습득을 위한 부모교육 및 서비스 확대
 - 양육자의 특성(연령, 성별, 직업 등)을 고려한 맞춤형 부모교육 실시
 - 찾아가는 양육코칭, 가족상담 서비스 확대 시행
- 소요예산: 417,592천원(국비186,905천원, 시비56,072천원, 구비174,615천원)

6-2) 위기 아동·청소년의 지역 내 보호체계 확충

- 구·동·아동·청소년 유관기관 간 교육 및 워크숍 실시
 - 동 주민센터 담당자 지속적 교육 및 사업 공유로 위기청소년 발굴 협조체계 유지
 - 아동·청소년 실무자 워크숍('24. 10월) 개최를 통한 협력적 관계 구축
- 청소년 심리적 외상 긴급지원단 및 실무위원회 통한 전문적 개입 활성화
 - 발굴된 고위험 위기 아동·청소년에 대한 전문적이고 즉각적인 서비스 개입
- 소요예산: 98,000천원(시비 50,000천원, 구비 48,000천원)

장애인지과

■ 주요 업무

- | | |
|---------------------------------|----|
| 1. 장애인 권익증진을 위한 사회참여활동 지원 | 32 |
| 2. 학교로 찾아가는 장애인식개선 교육 | 33 |
| 3. 발달장애인 원스톱 통합서비스 「강서위드플라자」 운영 | 34 |
| 4. 장애인 생활안정을 위한 맞춤형 복지서비스 지원 | 35 |
| 5. 장애인 소득보장을 위한 일자리 및 직업훈련 지원 | 36 |
| 6. 든든한 울타리, 장애인복지시설 지원 | 37 |
| 7. 장애인전용주차구역 단속 및 홍보 | 38 |

1

장애인 권익증진을 위한 사회참여활동 지원

□ 추진방향

- 장애인단체의 육성을 통한 장애인 복지 향상 및 자립 역량 강화
- 사회적 약자인 장애인의 삶의 질 향상을 위한 다양한 사업 운영

□ 사업개요

- 사업기간: 2024. 1. ~ 12.
- 사업내용: 장애인단체 지원, 찾아가는 재활보조기구 공유·나눔서비스, 무료셔틀버스 운영 및 무료세탁서비스 지원
- 소요예산: 556,170천원(구비)

□ 추진계획

○ 장애인단체 지원

- 장애인단체 사회참여활동 지원(교육·문화·체험 프로그램 등)
- 장애인단체 운영 및 통합사무공간 지원
- 장애인의 날 기념행사, 어울림 한마당 행사 지원
- 소요예산: 257,048천원(구비)

○ 찾아가는 재활보조기구 공유·나눔서비스 운영

- 사업내용: 일시적 사고 등으로 긴급하게 필요한 구민에게 보조기구 무료 대여
- 보유물품: 수동휠체어, 목욕의자, 이동변기 등 22개 품목 201개
- 소요예산: 13,372천원(구비)

○ 장애인·노약자 등 이동을 돕는 무료셔틀버스 운행

- 사업내용: 교통약자 구민의 다양한 사회참여활동 기회 제공
- 운행노선: 2개 노선(화곡·가양/마곡·방화) 각 4회(총 8회) 운행
- 소요예산: 254,000천원(구비)

○ 저소득 중증장애인 무료세탁서비스 지원

- 사업내용: 평소 세탁하기 힘든 이불, 대형 빨래 무료세탁서비스 제공
- 소요예산: 31,750천원(구비)

□ 기대효과

- 지역사회 지지 네트워크를 통한 장애인의 권익 증진
- 다양한 참여를 통한 자아 인식 강화로 긍정적인 사회 관계망 형성

2

학교로 찾아가는 장애인식개선 교육

□ 추진방향

- 장애에 대한 이해와 공감 증진 및 편견 감소
- 미래 사회 주인공인 청소년이 다양성을 존중하고 책임감 있는 어른으로 성장하도록 지원

□ 사업개요

- 사업기간: 연중
- 사업대상: 초·중·고 10개교
- 사업내용: 장애인 기관과 함께 찾아가는 장애인식개선 교육 추진
- 소요예산: 5,000천원(구비)

□ 추진계획

- 장애인식개선 교육 실시
 - 장애인 당사자 강사가 직접 알려주는 장애인식개선 강의
 - 민·관 협력을 통한 장애인식개선 캠페인 실시(발달장애인 미술작품 전시 등)
- 유형별 장애 체험 활동 및 게임을 통한 장애 이해
 - (지체) 목발 체험, 수동 휠체어 체험 등
 - (시각) 고깔 쓰고 미로 찾기, 눈 가리고 흰 지팡이 체험 등
 - (청각) 입 모양 보고 맞추기 등
- 아이들이 즐길 수 있는 다양한 체험활동 지원
 - 장애인 자원봉사자가 직접 그려주는 나만의 캐리커처
 - 페이스페인팅, 풍선 아트 등
- 장애 이해 교육 만족도 조사(학생 및 교사)
 - 설문조사를 통한 교육 이해도 및 인식개선 내용 점검
 - 조사 결과 분석으로 교육의 강점과 약점을 파악하고 개선점 마련

□ 기대효과

- 대면 강의 및 장애 체험으로 더 깊이 있는 장애 이해 기회 제공
- 다양성을 존중하는 문화적 가치의 확산으로 포용적인 환경 조성

3

발달장애인 원스톱 통합서비스 「강서워드플라자」 운영

□ 추진배경

- 발달장애인 인구수 증가에 따른 종합복지서비스 제공 인프라 구축
- 돌봄부터 교육까지 발달장애인 특성에 맞는 생애주기별 서비스 제공

□ 사업개요

- 사업기간: 2024. 1. ~ 12.
- 사업내용: 발달장애인 관련 원스톱 통합서비스 제공
 - 성인 발달장애인 일상생활 및 사회적응 훈련, 취미 및 여가프로그램 제공
 - 장애인 가족 상담 및 사례관리, 부모교육 및 비장애 형제자매 역량 강화
 - 직업훈련 및 취업연계, 장애인 고용 관련 일자리 사업체 발굴 등
- 소요예산: 942,000천원(시비 595,000천원, 구비 347,000천원)

□ 추진계획

- 강서발달장애인평생교육센터 운영
 - 사업대상: 학령기 이후 성인 발달장애인 30명
 - 교육과목: 5년 과정 10개 과목 운영
 - 사회성 증진, 일상생활훈련, 건강관리, 의사소통 증진 등 필수과목 6개 운영
 - 취미여가, 동아리, 스포츠문화, 특별활동 선택과목 4개 운영
 - 소요예산: 560,000천원(시비 504,000천원, 구비 56,000천원)
- 강서장애인가족지원센터 운영
 - 사업대상: 장애인 가족(비장애 부모 및 형제자매 등) 약 500명
 - 사업내용
 - 가족 부재 시 장애인 당사자 긴급 돌봄 서비스 지원
 - 가족 역량강화지원사업 및 발달장애인 문화 여가 프로그램 제공 등
 - 소요예산: 182,000천원(시비 91,000천원, 구비 91,000천원)
- 일자리 약자와의 동행 사업
 - 사업대상: 취업을 원하는 성인 발달장애인 약 30명
 - 사업내용: 직무지원 잡코치를 양성하여 현장 직업훈련 지원 및 민간사업체 취업 연계
 - 소요예산: 200,000천원(구비)

4 장애인 생활안정을 위한 맞춤형 복지서비스 지원

□ 추진방향

- 장애인의 일상생활에 필요한 현금 급여 및 각종 바우처서비스 등 지원

□ 사업개요

- 사업기간: 2024. 1.~12.
- 세부사업: 장애인활동지원, 장애인연금수당, 지역자율형 사회서비스 투자사업 등

□ 추진계획

- 장애인활동지원
 - 지원대상: 6세~65세의 등록장애인 중 서비스 종합조사 42점 이상인 대상자
 - 사업내용: 장애인의 일상·사회생활지원(신체, 가사, 사회활동)
- 장애인연금 및 장애수당

구분	장애인연금	장애수당(기초, 차상위)	장애아동수당
대상 인원	4,900명	6,300명	130명
월별 지원액	30천원~424천원	30천원~60천원	30천원~220천원

- 이동·전동보조기기 관련 지원
 - 사업내용: 이동·전동보조기기 수리비 및 보험 지원
 - ※ 2024년 급속충전기 2대 확대 설치
- 지역자율형 사회서비스 투자사업

구분	시각장애인 안마서비스	보조기기 렌탈서비스	성인장애인 맞춤형운동서비스
지원대상	60세 이상 장애인, 국가유공자 등 ※ 자체 차량장애유공자 연평무관	24세 이하 자체·차량변 장애인	19세 이상 장애인
소득기준	기준중위소득 140% 이하	없음	기준중위소득 140% 이하
지원내용	안마서비스	성장단계별 보조기기 렌탈 지원	맞춤 운동 프로그램

※ 서비스 가격: 월 120~200천원(서비스별 상이)

- 장애인 전동보조기기 안심보험 지원
 - 지원대상: 전동보조기기(1,827명)를 운행하는 관내 등록장애인
 - 지원내용: 전동보조기기 운행 중에 발생한 제3자의 대인·대물 배상책임
- 서울시 버스요금 지원사업
 - 지원대상: 서울시 거주 6세 이상 등록장애인
 - 지원내용: 서울버스 이용요금 및 경기·인천버스 환승요금 월 최대 5만원 지원(※중증장애인 최대 10만원)

- 소요예산: 총 85,042백만원(국비 39,495백만원, 시비 34,380백만원, 구비 11,167백만원)

5

장애인 소득보장을 위한 일자리 및 직업훈련 지원

□ 추진방향

- 장애인 자립생활의 기반이 되는 다양하고 적절한 일자리 지원
- 장애인의 적성과 능력을 고려한 내실 있는 직업훈련 프로그램 운영

□ 사업개요

- 사업기간: 2024. 1.~12.
- 사업목적: 취업과 일자리 훈련 기회를 확대 제공하여 장애인의 자립생활 기반 조성
- 사업규모
 - 일자리사업: 278명(일반형 100명, 복지일자리 138명, 일자리뱅크 40명)
 - 직업훈련: 20명(꿈과 희망잡기 20명)
- 사업내용: 장애인 여건에 맞는 다양한 일자리 지원 및 직업훈련

□ 추진계획

○ 장애인 일자리 사업

- 일반형 일자리 사업(100명)(전일제, 시간제)

- 근무내용: 장애인 행정도우미, 복지서비스 지원
- 배치기관: 구청, 동주민센터, 장애인복지시설 등

- 복지 일자리 사업(138명)

- 근무내용: 환경정리, 급식 지원, 주차 계도
- 배치기관: 장애인복지시설, 장애인자립생활센터 등
- 시행방법: 공모를 통한 민간 수행기관 선정 및 위탁

- 일자리 뱅크 사업(40명)

- 근무내용: 환경정리, 주차 계도, 전문소득 및 세척
- 배치기관: 장애인복지시설, 장애인자립생활센터, 장애인복지관 등
- 시행방법: 공모를 통한 민간 수행기관 선정 및 위탁

○ 장애인 직업 훈련-꿈과 희망잡기(20명)

- 근무내용: 일자리가 필요한 장애인에게 맞춤형 직업훈련 제공
- 시행방법: 구립강서구직업재활센터 위탁 수행

□ 소요예산: 총 3,713,216천원

- 일자리사업: 3,569,872천원(구비 1,022,500천원 사비 1,192,900천원 구비 1,354,472천원)
- 꿈과희망잡기: 143,344천원(구비)

6 든든한 울타리, 장애인복지시설 지원

□ 추진방향

- 장애인의 거주, 지역사회 내 보호, 직업 재활 등의 서비스를 지원하기 위한 장애인 복지시설을 체계적으로 지원

□ 사업개요

- 사업기간: 2024. 1.~12.
- 사업내용: 시설 운영비(사업비) 지원 및 관리, 종사자 역량강화 교육 등
- 강서구 장애인복지시설 현황

구분	합계	생활시설				이용시설					
		소계	거주시설	단기거주시설	공동생활가정	소계	복지관	체육시설	주간보호센터	직업재활시설	수어통역센터
개소	54	28	4	6	18	26	3	1	10	11	1
거주자(이용자)	2,093	248	121	60	67	1,845	1,120	200	118	367	40

□ 추진계획

- 시설 운영 지원 강화
 - 장애인복지관(3개소) 및 개인 운영 장애인 거주시설에 대한 운영비 지원
 - 장애인 자립기반 지원 및 일자리 제공을 위한 구립강서구직업재활센터 운영
 - 청각·언어 장애인을 위한 수어통역센터 및 농아인쉼터 지원
 - 장애인 거주시설 이용자의 인권 보장 및 침해 예방을 위한 인권지킴이단 운영
 - 소요예산: 7,433,013천원(국비 66,105천원, 사비 4,774,298천원, 구비 2,592,610천원)
- 시설 종사자 역량 강화 지원
 - 사업대상: 관내 장애인복지시설 종사자
 - 사업내용: '수호천사의날' 힐링워크숍 및 직무능력 향상 교육 추진
 - 소요예산: 13,500천원(구비)

□ 기대효과

- 장애인의 다양한 복지욕구에 따른 맞춤형 서비스 제공
- 장애인 복지시설의 안정적 운영과 관리 도모

7

장애인전용주차구역 단속 및 홍보

□ 추진방향

- 장애인전용주차구역 문화에 대한 인식변화를 도모하고, 배려있는 주차문화 정착을 통해 장애인전용구역과 보행 장애인들의 이동권 확보

□ 사업개요

- 사업기간: 2024. 1.~12.
- 사업내용: 장애인주차구역 주차·표지 사용 단속 및 홍보
- 소요예산: 59,868천원(구비)

□ 추진계획

- 장애인전용주차구역 주차 위반 등 단속

- 추진내용

- 온오프라인 민원신고, 스마트IOT 시스템을 활용한 위반 사항 단속
- 장애인 편의시설 모니터링단 활용한 위반 사항 점검
- 징수율 제고를 위한 선택등기 변경 및 모바일 과태료 부과 시스템 활용 검토
- 장애인주차 부당사용표지 회수 및 전수조사

- 소요예산: 56,868천원(구비)

- 추진실적

(단위:천원)

주차위반		주차방해		주차표지 부당사용		징수		
건수	금액	건수	금액	건수	금액	부과액	징수액	징수율(%)
4,745	396,245	145	58,000	78	117,250	571,495	433,852	75

※ 불법주차(과태료 10만원), 주차방해(과태료 50만원), 부당사용(과태료 200만원)

- 장애인전용주차구역 이용 안내 홍보

- 추진내용: 장애인전용주차구역 주차 등 위반 사항 및 신고 방법 홍보
- 추진방법: 현수막 게시, 강서까치뉴스, SNS 등 온라인 활용 홍보
- 소요예산: 3,000천원(구비)

□ 기대효과

- 보행장애인이 주차할 수 있는 전용주차구역을 상시 확보
- 장애인전용주차구역에 대한 올바른 이용문화 정착 및 인식 제고

가족정책과

■ 주요 업무

1. 영유아의 건강한 성장을 위한 보육환경 조성	40
2. 시간제보육 확대 운영	41
3. 아이들이 신나는 놀이환경 제공	42
4. 부모와 아이 모두 든든한 출산·양육·돌봄 지원	44
5. 자녀 양육지원 시·구 공동사업 확대 추진	45
6. 다문화가족의 안정적 생활 지원	46
7. 양성이 평등하고 행복한 문화 조성	47
8. 1인가구 안심생활 환경 조성	49

1 영유아의 건강한 성장을 위한 보육환경 조성

□ 추진방향

- 국공립어린이집 수요 등을 고려한 기존 어린이집 전환 중심의 확충 추진
- 안심급식 제공으로 친환경 안전 보육환경 조성
- 강서누리 특화프로그램 운영을 통한 맞춤형 보육환경 조성

1-1) 국공립어린이집 확충

- 지역 간 이용률 편차 등을 고려한 균형 배치 및 민·관 상생 협력 유지
 - 지역 여건을 고려한 균형 설치로 이용률 격차 해소
 - 기존 민간·가정어린이집 장기임차 전환 방식으로 확충 추진(4개소)
 - 신규 공동주택단지 내 의무 설치 및 기존 공동주택 관리동 어린이집 무상임대 전환 (3개소)
 - ※ 총 295개소 중 국공립 97개소(이용률 42.7%) → 이용률 47%이상 달성 목표
- 소요예산: 521,000천원(구비) ※ 국·시비는 서울시 심의 결과에 따라 추후 지원 예정

1-2) 어린이집 안심 급식 지원

- 국공립어린이집 급식재료 공동구매업체 선정(5개 이상)
 - 공개경쟁 및 급식재료 공동구매 추진협의체를 통한 선정심사(4~6월)
 - 국공립어린이집 100% 이용 추진, 그 밖의 어린이집 자율적 이용 장려
- 친환경 급식재료 구입비 지원
 - 모든 어린이집의 아동 1명당, 연간 1만원 지원
 - 친환경 급식재료 구입내역을 확인하여 사후 정산(친환경 인증표시 등 확인)
- 소요예산: 100,000천원(구비)

1-3) 강서누리 특화프로그램 운영

- 대상: 관내 누리반(3~5세) 운영 어린이집 128개소
- 추진계획 및 일정
 - 특화프로그램 신청 및 접수(4월): 자연·동네·함께·특화 등 4개 분야
 - 특화프로그램비 지원 및 운영(5월~9월)
 - ※ 유아반(300천원), 장애통합반(150천원), 모듬반(500천원) 차등 지원
 - 운영 성과 및 우수 프로그램 공유·확산(10월)
- 소요예산: 51,000천원(구비)

2 시간제보육 확대 운영

□ 추진목적

- 저출생 시대에 가정양육을 지원하는 중요한 역할을 하고 있는 시간제보육사업 확대 운영을 통해 부모의 일과 양육의 조화를 도모하고 영유아의 성장발달 지원

□ 사업개요

- 사업대상: 시간제보육 지정 어린이집
 - 사업내용
 - 지원대상: 6개월~36개월 미만 부모급여(현금) 또는 양육수당 수급 아동
 - 운영방법: 독립반(시간제보육반 별도 편성) 및 통합반(기본보육반 내 편성) 운영
- < 시간제보육 운영유형 >



- 소요예산: 581,120천원 (국비 216,100천원, 시비 108,050천원, 구비 256,970천원)

□ 2023년 시간제보육 운영 현황

- 독립반: 3개소 7개반
 - ⇒ 육아종합지원센터(2개반), 공항어린이집(2개반), 근로복지공단 강서어린이집(3개반)
- 통합반: 4개소 4개반
 - ⇒ 마곡5해맑은(1개반), 도토리(1개반), 늘푸른(1개반), 해피엔젤(1개반)

□ 추진계획

- 추진내용
 - (독립반) 시간제보육: 10개반 운영(기존운영 4개반 + 변경지정 3개반 + 추가지정 3개반)
 - ⇒ 2024.2.28.자 운영 종료되는 3개반을 변경 지정하여 추진
 - (통합반) 시간제보육: 10개반 운영(상반기 신규지정 3개반 + 하반기 신규지정 7개반)

○ 지원내용

구분	독립반	통합반	비고
지원시간	월 80시간	월 40시간 ~ 60시간	
보육료	시간당 4천원(자부담 1천원)	시간당 5천원(자부담 2천원)	
인건비	호봉별 100%	-	
운영비	32만원	30만원	반당 지급
교사수당	18만원	10만원	
보조교사 인건비	월 1,042천원	-	*구별도 지원 (2반당 1명)

※ 시간제보육 활성화 지원 조례 제정: 의원 발의(제301회 임시회)

3 아이들이 신나는 놀이환경 제공

□ 추진방향

- 계절·미세먼지와 관계없이 아동이 뛰어놀 수 있는 놀이공간 제공
- 놀잇감 대여 및 공동육아방 운영을 통해 양육부담 경감

3-1) 아동 놀이권 보장 '서울형 키즈카페 운영'

○ 운영 개요

- 재미있고 다양한 놀이공간을 구성하여 저렴한 비용으로 제공
- 놀이돌봄서비스 및 프로그램 운영

※ 공공 및 민간시설 유휴공간 적극 발굴을 통해 추가 조성

○ 운영(예정) 현황: 3개소

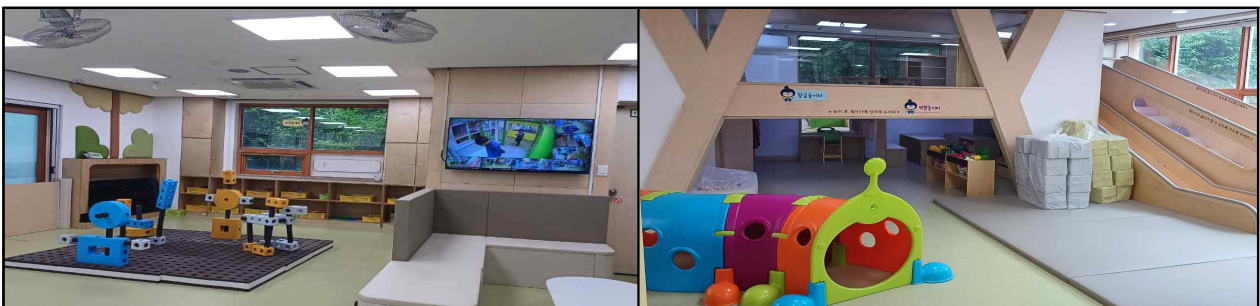
구 분	발산1동점 (강서 1호점)	화곡3동점 (강서 2호점)	화곡4동점 (강서 3호점)
주 소	강서구 수명로2길 50, 2층	강서로 231, 2층(해링턴타워)	곰달래로53길 80, 2층
면 적	161㎡ (놀이공간 129㎡, 지원공간 32㎡)	326㎡ (놀이공간 261㎡, 지원공간 65㎡)	199㎡ (놀이공간 160㎡, 지원공간 39㎡)
운영방식	위탁운영 (강서구육아종합지원센터)	위탁운영 (수탁자 선정 예정)	위탁운영 (대평교회)
개 관 일	2023년 11월 10일	2024년 4월 예정	2024년 10월 예정

〈서울형 인증제〉 민간 키즈카페: 2개소

키즈카페명	유형	소재지	면적	영업신고일
위드키즈	기타유원시설업	양천로67길 99, 5층(염창동)	306.82㎡	2021. 6. 21.
팡팡포레	기타유원시설업	강서로 426, B104호, B104호	156.02㎡	2022. 3. 8.

※ 서울형키즈카페머니(서울페이상품권) 발행하여 이용 할인혜택(20% 할인) 제공

○ 소요예산: 342,062천원(시비 245,886천원, 구비 96,176천원)



서울형 키즈카페 발산1동점(강서 1호점)

3-2) 가정양육 부담 완화 '장난감도서관 운영'

○ 운영 개요

- 강서구 거주자, 어린이집 및 직장인이 회원가입을 통해 저렴한 비용으로 이용
- 영유아 장난감, 육아도서, 상차림 세트, 유모차 및 카시트 등 대여

○ 운영(예정) 현황: 3개소

명 칭	발산1동점	화곡1동점	화곡6동점
주 소	강서구 수명로2길 50	강서구 가로공원로80길 40	강서구 화곡동 980-19
면 적	270.55㎡(81평)	123㎡(37평)	88㎡(26평)
보유품목	장난감1,539점, 도서224권	장난감433점, 도서69권	장난감 361점
개 관 일	2010. 10. 1.	2023. 7. 25.	2024년 3월 예정

○ 소요예산: 246,073천원(구비)



3-3) 함께 하는 육아문화 조성 '공동육아방 운영'

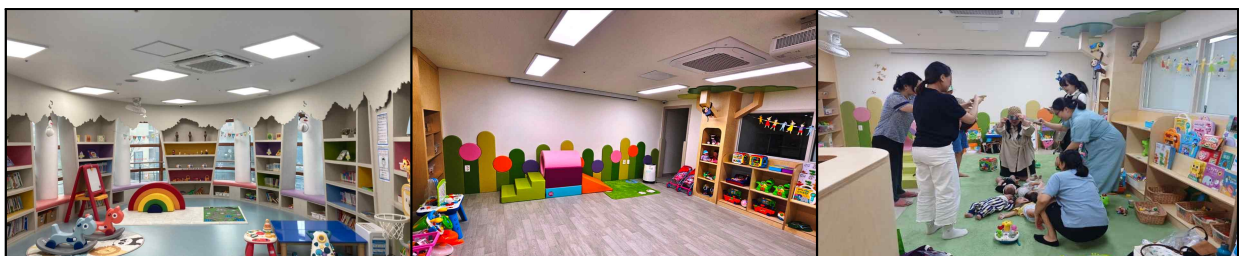
○ 운영 개요

- 자녀돌봄을 위한 안전한 놀이공간 제공 및 놀이 프로그램 운영
- 양육에 필요한 부모교육, 육아 지원 코디네이터 상담 등 운영

○ 운영 현황: 2개소

명 칭	발산1동점	화곡1동점
주 소	강서구 수명로2길 50	강서구 가로공원로80길 40
면 적	69㎡(20평)	92㎡(27평)
이용정원	13명	15명
개 관 일	2020. 7. 1.	2023. 7. 25.

○ 소요예산: 89,880천원(시비 44,940천원, 구비 44,940천원)



4 부모와 아이 모두 든든한 출산·양육·돌봄 지원

□ 추진방향

- 출산 장려 및 자녀 양육 지원을 통한 부모의 경제적 부담 경감
- 효율적인 맞춤형 아이돌봄 지원으로 양육친화적인 환경 조성

4-1) 출산·양육 지원사업

○ 수당지원

- 아동수당: 8세 미만 아동에게 아동수당 월 10만원 지급
- 부모급여: 0세(월 70만원 → 100만원), 1세(월 35만원 → 50만원) 매월 지급
- 가정양육수당: 24~85개월 미취학 가정양육아동 월 10만원 지급
- 소요예산: 아동수당(26,748,125천원), 부모급여(43,760,849천원)
가정양육수당(2,493,889천원) ※ 전 사업 국·시·구비 매칭사업

○ 바우처 지원

- 첫만남 이용권: 출생아 1인당 첫째아 200만원 / 둘째아 이상 300만원 1회 지급
- 서울시 임산부 교통비 지원사업: 1인당 교통비 바우처 70만원 지급
- 소요예산: 첫만남이용권(5,942,000천원/국·시·구비 매칭사업),
서울시 임산부 교통비 지원(전액 시비)

○ 구 특화사업(전액 구비)

- 다자녀가정 의료비 지원: 5세이하 셋째아 이상 자녀 의료비(최대30만원)
- 미혼모·부 양육지원: 5세이하 자녀 양육 저소득 미혼모·부 가정(월10만원)
- 소요예산: 다자녀가정의료비(59,400천원), 미혼모·부 양육지원(41,500천원)

4-2) 아이돌봄 지원사업

- 지원내용: 맞벌이 등 양육공백이 발생한 가정에 아이돌봄서비스 제공
 - 시간제 돌봄: 12세 이하 아동 대상, 연 960시간 정부지원
 - 영아종일제 돌봄: 36개월 이하 아동 대상, 월 80~200시간 정부지원
 - 질병감염아동 돌봄, 기관연계 돌봄서비스 등
- 소요예산: 5,135,793천원(국·시·구비 매칭사업)

※ 시·구 협력 특화사업(추가지원)

- 둘째 아이 출산 시 첫째 돌봄 지원 **신규**
- 영아전담·아픈아이(병원동행) 전담 “안심 아이돌봄” 지원 **확대**

5

자녀 양육지원 시·구 공동사업 확대 추진

□ 추진방향

- 서울시와 공동으로 자녀 양육지원 신규사업을 추진하여 자녀 양육에 대한 부담을 줄이고 부모와 자녀 다함께 행복한 강서 구현

□ 사업개요

- 사업기간: 2024. 1월 ~ 12월 ※ (2023년 하반기) 시범사업 추진
- 사업대상: 기준 중위소득 150% 이하, 사업별 지원 기준 적격 강서구 주민
- 사업내용: 자녀양육에 따른 이동수당, 돌봄수당, 가사서비스 지원
- 시·구역할: 시[시스템구축, 사업기관 선정], 구[접수등록 정산·모니터링]
- 소요예산: 총 2,407,582천원(시비 1,118,291천원, 구비 1,289,291천원)

□ 세부 추진내용

엄마아빠 택시사업

- 대상: 소득기준 없음. 영아(24개월 이하) 양육 가정
- 내용: 영아 1인당 연간 10만원 대형 택시 이용 포인트 지급
- 예산: 578,700천원(시 290,350천원, 구 288,350천원)

육아조력자 돌봄수당·바우처

- 대상: 양육공백 발생한 24개월~36개월 영아 양육 가정
- 내용: 4촌이내 친인척 돌봄수당(월30~60만원) 또는 민간아이돌봄 서비스 바우처 지원(최대 13개월)
- 예산: 982,800천원(시 491,400천원, 구 491,400천원)

임산부·맞벌이·다자녀가정 가사서비스

- 대상: 임산부·맞벌이·다자녀 가정(개별기준 별도)
- 내용: 가구당 총 10회(1회 4시간) 가사서비스 지원
- 예산: 673,082천원(시 336,541천원, 구 336,541천원)

구 특화사업 신규

※ 『강서구 임산부 가사돌봄서비스 사업』 - 임산부 가사서비스 지원 강화

- 대 상: 소득 무관, 강서구 거주 임산부(임신평정~출산 전), 약 350명
- 자부담: 이용자 자부담 10%(저소득층 무료)
- 내 용
 - 지원가정에 가사도우미를 파견하여 총 6회(1회 4시간) 가사서비스 지원
 - 임산부가 병원 진료 시 가사도우미가 함께 병원 동행 지원
- 소요예산: 173,000천원(구비)

6 다문화가족의 안정적 생활 지원

□ 추진방향

- 다문화가족의 한국생활 적응 및 자립역량 강화를 통한 안정적인 정착 지원
- 다문화가족 부모와 자녀를 위한 한국 교육문화 이해와 학교생활 적응 지원

□ 사업개요

- 다문화가족현황: 10,460명
- 추진방법: 강서구 가족센터 위탁
- 사업내용: 한국생활 적응 및 자립역량 강화, 한국교육문화 적응 사업
- 소요예산: 585,239천원(국비 149,455천원, 시비 348,784천원, 구비 87,000천원)

□ 추진계획

- 다문화가족의 건강한 가정생활 지원
 - 다문화가족의 한국생활 적응을 위한 프로그램 운영
 - 한국어 교육, 결혼이민자 통·번역 서비스, 다문화가족 상담, 소식지발간
 - 다문화가족 자립 역량 강화를 위한 프로그램 운영
 - 결혼이민자 대상 취업지원 사업(컴퓨터교육, 직무탐색 기회 제공 등)
 - 다문화가족 추억만들기 행사 운영
 - 강서구 다문화 축제(2024. 5월), 다문화가족 체험학습, 온가족 익사이팅 프로젝트
- 다문화가족의 부모와 자녀를 위한 한국교육 적응 지원
 - 다문화가족 자녀 학습 및 정서 지원
 - 다문화가족 방문교육, 이중언어 가족환경 조성사업, 취학준비 학습 지원, 언어발달 지원사업, 다문화가족 자녀 멘토링 사업 등
 - 다문화가족 자녀 문화·예술 특화프로그램 지원
 - 다문화청소년 오케스트라·합창단 운영



결혼이민자 한국어 교육



다문화청소년 오케스트라 사업

7

양성이 평등하고 행복한 문화 조성

□ 추진방향

- 양성평등문화 확산으로 일상 속의 양성평등 실천 환경 조성
- 경력보유여성에 대한 인식개선 및 맞춤형 교육훈련 지원
- 구정 전반에 성인지 관점 확산으로 양성평등 문화 정착

7-1) 양성평등문화 확산

○ 양성평등문화 확산을 위한 양성평등기금 지원 사업

- 사업내용: 여성의 사회참여 확대와 양성평등 구현을 위한 사업을 공모 사업과 자체사업으로 구분하여 지원

<공모사업>
· 경력보유여성 교육훈련 지원 사업
· 양성평등 문화 확산 사업
· 아빠와 함께하는 가족 참여 사업 등

<자체사업>
· 양성평등 콘텐츠 공모전
· 조부모 손자녀 양육교실

- 소요예산: 93,500천원(양성평등기금)

○ 양성평등주간 기념행사 추진

- 추진기간: 2024. 9. 1.~9. 7. [양성평등주간]
- 추진내용: 양성평등 인식 제고 및 일·가정 양립 정착을 위한 다양한 행사 추진 (양성평등 유공자 표창, 캠페인, 전시회, 특강 등)
- 소요예산: 9,600천원(구비)

7-2) 경력보유여성 지원 내실화

○ 경력보유여성 교육훈련 지원

- 지원대상: 강서구 거주 18세 이상 경력보유 여성
- ※ 「강서구 경력단절여성등의 경제활동 촉진에 관한 조례」 전부개정('23. 9. 22. 시행)
(여성의 경력 '단절' 이라는 부정적 의미→ 긍정적 의미 경력 '보유' 용어변경)
- 사업내용: 출산, 육아, 돌봄 등으로 경제활동을 중단한 여성의 취·창업을 위한 교육훈련 지원
- 추진계획
 - 관내 특성화 대학과 연계하여 다양한 직업훈련 교육 실시
 - 경력보유여성에 대한 맞춤형 직업교육 및 취·창업정보 제공 등
- 소요예산: 50,000천원(구비)

○ **경력보유여성 돌봄노동 경력인정서 발급 추진** 신규

- 사업내용: 경력보유여성의 육아·간병 등 돌봄노동에 대한 경력인정서 발급 추진
- 추진계획
 - 육아·간병 등 돌봄노동 경력인정서 발급 근거 마련: 「서울특별시 강서구 경력보유여성등의 경제활동 촉진에 관한 조례」개정
 - 경력보유여성 및 돌봄노동 개념이해를 위한 구민 인식개선 활동 추진: 까치뉴스, SNS 홍보, 홍보물 제작 및 캠페인 실시 등

7-3) 양성평등정책 운영 강화

○ **성별영향평가 제도 내실화**

- 성별영향평가 추진대상
 - 자치법규(조례, 규칙), 법률에 따라 3년 이상의 주기로 수립하는 시행계획, 세출예산의 단위사업(세부사업), 홍보물 등
- 사업내용: 우리구 주요정책이 성별에 미치는 영향과 성차별 발생 원인 등을 체계적·종합적으로 평가하여 사업추진에 반영
- 추진방법

대상과제 선정	성별영향평가 컨설팅	성별영향평가위원회 (사업선정)	교육 및 개별 컨설팅	사업추진 반영	이행여부 점검 종합결과 보고
사업부서 → 가족정책과	가족정책과 → 서울시여성가족재단	가족정책과	성별영향평가 사업담당자	사업부서	가족정책과 → 서울시

○ **양성평등한 직장 분위기 조성**

- 직원 성희롱 등 4대 폭력 예방 교육 실시(의무교육): 연 1회
- 고위직 공무원 성희롱 등 4대 폭력예방 별도교육 실시(의무교육): 연 1회
- 직원 성인지 역량 강화 교육 실시(대면·비대면 병행)
- 성희롱·성폭력 고충상담 창구 및 고충심의위원회 운영

○ **디지털성범죄 예방 및 피해자 지원 추진** 신규

- 「강서구 디지털성범죄 예방 및 피해자 지원에 관한 조례」 제정 추진: 디지털성범죄 예방 및 피해자 지원을 위한 법적 근거 마련
- 조례안 입법예고 등(2024. 3월) → 구의회 안건 상정(2024. 5월)

8 1인가구 안심생활 환경 조성

□ 추진방향

- 1인가구 사회적 연결망 구축 지원
- 취약계층 1인가구 대상 범죄예방 환경 조성

8-1) 1인가구 지원체계 구축

- 1인가구 지원사업 공모 **신규**
 - 동 주민센터 대상 1인가구 지원사업 주제 공모(소규모 소셜다이닝) 및 특화사업 선정 지원(5개동)
- 1인가구지원센터 운영 지원
 - 상담, 교육·여가·문화 프로그램, 사회적 관계망 형성 지원사업 추진
 - 1인가구지원센터 별도공간 확충 및 전담인력 증원(2명→3명)
 - 인건비 82,400천원(시 50%, 구 50%) / 사업비 30,000천원(시비) / 운영비 2,400천원(구비)
- 소요예산: 123,080천원(시비 71,200천원, 구비 51,880천원)

8-2) 1인가구 안전인프라 구축

- 범죄예방환경설계(CPTED)를 적용한 안심 귀갓길 조성
 - 강서경찰서와 협업으로 안심시설물 설치·운영 및 안심인프라 모니터링 지원
- 귀갓길 안심스카우트 및 동행서비스 강화
 - 안심귀가스카우트 사업구역 확대(2023년 9개동→2024년 11개동)
- 통합관제센터 내 안심이 관제용역 운영(4명)
 - 안심귀가스카우트 신청, 안심비상벨 긴급신고, 안심귀가 모니터링 지원
- 1인가구 안심맞춤 방법용품 지원(실내용CCTV, 스마트도어벨, 음성인식비상벨 등)
 - 주거 및 범죄취약 1인가구 대상 맞춤형 방법용품 선택 지원
- 공중화장실 불법촬영 예방사업
 - 화장실 불법카메라 설치 여부 점검인력 운영(공공근로, 시민감시단)
- 소요예산: 220,590천원(시비 70,000천원, 구비 150,590천원)

어르신복지과

■ 주요 업무

- | | |
|--------------------------------|----|
| 1. 마곡지구 노인종합복지관 건립 | 52 |
| 2. 내발산 복합복지센터 건립 | 53 |
| 3. 지역사회와 함께하는 어르신일자리 지원 | 54 |
| 4. 스마트한 어르신사랑방 운영 지원 | 55 |
| 5. 슈퍼에이지를 위한 활기차고 안전한 노인복지관 운영 | 56 |
| 6. 어르신의 건강한 노후 생활 지원 | 57 |

1

마곡지구 노인종합복지관 건립

□ 추진방향

- 마곡지구 개발에 따른 어르신 복지시설 신축 건립으로 지역복지 서비스 공급 확대
- 어르신 인구 증가와 함께 다양한 사회여가활동 지원으로 복지 수요에 대응

□ 사업개요

- 사업기간: 2019. 10.~2025. 9. (예정)
- 위 치: 강서구 마곡동 743-2
- 사업규모: 대지면적 1,700㎡, 총면적 2,746㎡(지하1층~지상4층)
- 추진시설: 경로식당, 프로그램실, 건강증진실, 다목적실, 상담실 등
- 소요예산: 건축비 비예산, (주)이랜드그룹 공공기여(서울시-이랜드 마곡입주계약에 따른 추진)
※부지매입비 '23년 집행완료: 6,228백만원 (시비 4,500백만원, 구비 1,728백만원)

□ 추진경과 및 계획

- '13. 5.: 마곡일반산업단지 입주계약 및 공공기여 추진(서울시-이랜드)
- '19. 10.: 마곡지구 내 노인종합복지관 건립계획 수립(區)
- '20. 6.: 토지매입비 및 운영비 지원 서울시 투자심사 승인 완료
- '23. 3.: 건립 부지매입 계약 및 완납에 따른 토지소유권 이전등기(사공사→강서구청)
※'21.3월 계약금 납부(31억) ▶'22.3월 1차할부금 납부(15.8억) ▶'23.3월 2차할부금 납부(15.4억)
- '24. 1.: 설계보고회
- '24. 5.: 건축 심의 및 허가 ⇒ 기부채납 협약(강서구-이랜드)
- '24. 6.: 착공 ⇒ '25. 9.: 준공 ※착공 후 15개월 소요
- '25. 1.: 민간위탁 적정성 검토 및 신규 위탁 공개모집

□ 위치도 및 조감도(안)



2 내발산 복합복지센터 건립

□ 추진방향

- 어르신 전용시설 및 주민편의시설이 융합된 「내발산 복합복지센터」 건립으로 주민 편의 증진

□ 사업개요

- 사업기간: 2020. ~ 2024.
- 사업위치: 강서구 우장산로 24-7(대한노인회 강서구지회)
- 건축규모: 지하1층/지상3층, 대지면적 622.7㎡/연면적 1,311.36㎡
- 세부시설 (단위 : ㎡)

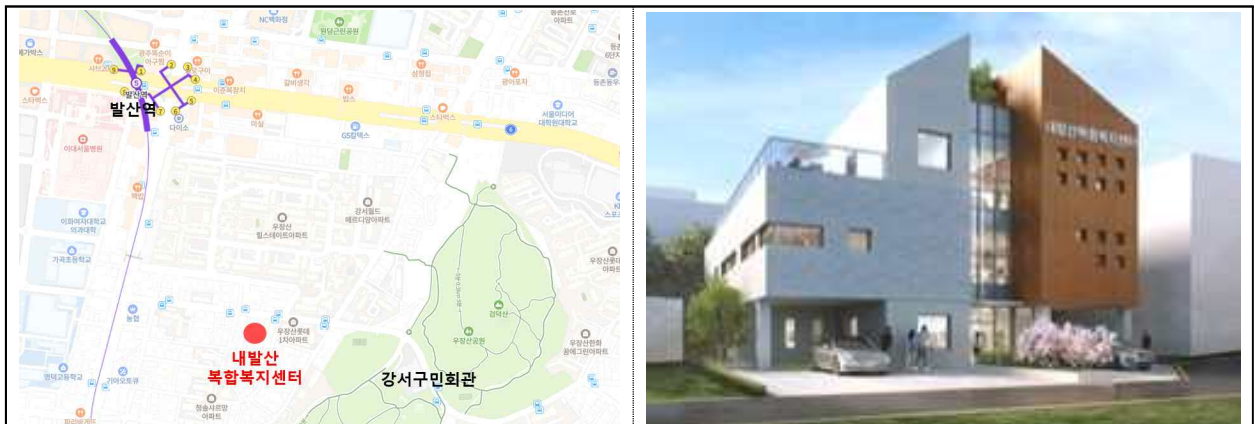
층별	면적	주요 용도	공용
지하1층	390.92	다목적실(공연장)(123.47)	267.45
지상1층	298.24	지회사무실(70.04), 지회장실/소회의실(20.34), 주민커뮤니티공간(54.28)	153.58
지상2층	361.84	경로당(76.46), 프로그램실1,2(95.95), 컴퓨터실(36.14)	153.29
지상3층	260.36	우리동네 키움센터(115.91), 프로그램실3(18.83)	125.62

- 소요예산: 8,498백만원
 - 특교세 1,100백만원, 특교금 3,000백만원, 시비 2,000백만원, 구비 2,398백만원

□ 2024년 이행목표

- 내발산 복합복지센터 건립공사 준공(2024. 5.)
 - 철저한 공사감독으로 준공기한 준수
 - 준공식 개최를 통한 주민 화합의 장 마련
 - 인근 어르신(주민) 수요를 반영한 다채로운 프로그램 운영
 - 전문기관 위탁용역을 통한 체계적 시설 운영

□ 위치도 및 조감도



3 지역사회와 함께하는 어르신일자리 지원

□ 추진방향

- 어르신이 활기차고 건강한 노후생활을 영위할 수 있도록 지역사회와 연계하여 다양한 일자리와 사회활동 지원

□ 사업개요

○ 사업내용

(단위: 명,%)

사업유형	참여대상	사업목적	사업규모		증가량 (증가율)
			2023	2024	
합 계			3,566	4,175	609(17%)
공 익 형	65세 이상 기초연금 대상자 (생계급여 수급자 제외)	저소득 어르신들의 사회 참여 활동 지원	2,794	3,063	269(10%)
사회서비스형	60세 이상 (일부 65세 이상)	경력과 활동역량을 활용한 일자리 활동 지원	454	716	262(57%)
시 장 형	60세 이상	소규모 매장 등 사업단 운영으로 일자리 활동 지원	216	294	78(36%)
취업알선형		수요처에 맞는 업무능력이 있는 어르신 취업연계	102	102	0

- 수행기관: 區, 강서시니어클럽 및 종합사회복지관 등 14개 기관
- 소요예산: 18,101,054천원
(국비 5,429,938천원, 시비 6,334,928천원, 구비 6,336,188천원)

□ 2024년 이행목표

이행목표	세부내용
어르신일자리 전담팀 신설	● 전담팀 공간·사무용품 마련 및 조직 구성(협조 행정지원과)
어르신일자리 500개 이상 창출(23년 대비)	● 기존 매칭(국 30%, 시35%, 구35%) 사업 추가 확보
어르신 카페 등 시장형 일자리 창출	● 공공기관 등 신설 기관 내 시장형 매장 설치(연 1개소 이상 개설)

□ 추진계획

- 어르신일자리 사업량 지속적 확대
 - 초고령사회에 따른 어르신일자리 전담팀 신설로 노인일자리 추진 내실화
 - 역량있는 신규 수행기관 및 관공서·보육시설 등 수요처 발굴
- 지역사회와 연계하여 다양한 '新노년층' 일자리 지속 확대
 - 아이돌봄, 실버바리스타 등 특화된 어르신일자리 환경 조성
- 신규 시장형 일자리 사업 확대
 - 한울공방, 카페 한담 등 9개 사업단 외 신규 시장형 사업장 조성 및 지원

□ 관련사진



스쿨존 교통지도(공익형)



공항 지킴이(사회서비스형)



카페·매점(시장형)

4 스마트한 어르신사랑방 운영 지원

□ 추진방향

- 노후 경로당에 대한 시설개선과 경로당 운영에 필요한 물품 및 운영비 등 지원
- 디지털 격차 해소를 위한 교육기회 제공과 다양한 여가 프로그램 운영으로 경로당 활성화 및 어르신 복지향상에 기여

4-1) 어르신사랑방 운영지원, 시설개·보수 및 물품지원

- 어르신사랑방 운영지원: 운영비, 냉·난방비, 양곡 등 지원
- 어르신사랑방 방역강화: 방역물품 지원 및 주기적인 소독 실시
- 어르신사랑방 시설관리: 노후시설 개보수 및 필요 물품 지원
- 소요예산: 1,642,034천원(국비 42,431천원, 시비 518,862천원, 구비 1,080,741천원)

4-2) 스마트경로당 구축·운영

- 사업대상: 어르신사랑방(구립) 12개소
- 추진목표: 디지털 기술을 활용한 경로당 시설 개선 및 어르신 디지털 격차 해소
- 사업내용
 - 경로당 시설 통합관리시스템 구축(응급버튼, 화재가스 감지, 출입관리 등)
 - 어르신 디지털 교육 실시(키오스크 교육, 스마트 여가 프로그램)
 - Daily 건강관리시스템 구축(혈압, 체성분, 치매 측정)
- 운영방법: 市 「스마트경로당 동행단」 일자리사업 인력 활용(최소 4명)
- 구축 사업비: 641,871천원(특교금, 이월사업)

4-3) 어르신사랑방 활성화 프로그램 지원

- 사업내용: 건강한 여가문화 구현을 위한 다양한 프로그램 제공
- 소요예산: 342,240천원(구비)

사업명	사업대상	사업예산	사업내용
경로당 활성화 프로그램 지원	191개소 - 경로당(190개소) - 발산어르신행복센터	275,040천원	정보화교육, 키오스크교육, 체조댄스, 웃음교실, 요가명상, 건강운동, 안마교실, 인식개선교육, 노인상담, 생활안전교육, 음악, 미술
실버문화센터 운영 지원	4개소 - 초록동, 신곡, 후포, 까치산	67,200천원	정보화교육, 키오스크교육, 요가, 라인댄스, 캘리그래피, 탁구, 서예, 장기, 바둑

5

슈퍼에이지를 위한 활기차고 안전한 노인복지관 운영

□ 추진방향

- 초고령 사회 어르신들 욕구에 맞는 맞춤형 프로그램 개발·추진
- 촘촘한 안전관리 체계 구축 및 종사자 역량 강화 교육으로 전문성 향상

□ 사업개요

- 사업기간: 2024. 1. ~ 2024. 12.
- 시설현황: 총 5개소

구분	기관명	위치	규모 (㎡)	운영비 소요예산 (연간/천원)	등록 회원수 (명)	1일 이용수 (명)	개원일	위탁법인 (운영기간)
총계	5개소			3,779,731	32,314	2,752		
시립 (1)	강서노인 종합복지관	화곡로61길,85 (등촌3동)	2,764	1,800,460 (전액시비)	18,607	1,056	'99. 9. 1.	학교법인한국그리스도의 교회학원 [대표:최이규, 센터장:임무영] (19. 6. 25. ~ 24. 6. 24.)
구립 (4)	화곡어르신 복지센터	월정로30길96 (화곡1동)	529	326,070 (전액구비)	2,210	250	'09.12.21	사회복지법인한국장로교복지재단 [대표:김정호, 센터장:범현] (5년 : '21.9.17 ~ '26.9.16)
	연지어르신 복지센터	화곡로58길30-7 (화곡6동)	796	485,805 (전액구비)	1,980	205	'10.10.14	
	봉제산어르신 복지센터	초록마을로15길 12 (화곡본동)	1,288	692,351 (전액구비)	3,638	795	'11.02.17	사회복지법인한기장복지재단 [대표:김희웅, 센터장:서순애] (5년 : '21.12.1 ~ '26.11.30)
	곰달래어르신 복지센터	강서로5길 50 (화곡8동)	800	475,045 (전액구비)	5,879	446	'13.03.14	사회복지법인 유니월드 [대표:정은주, 센터장:조중현] (5년 : '19.3.1 ~ '24.2.29)

- 사업내용: 관내 60세 이상 어르신을 위한 문화여가 프로그램 및 복지서비스 제공
- 소요예산: 3,779,731천원(시비 1,800,460천원, 구비 1,979,271천원)

□ 추진계획

- 시니어 트렌드에 맞는 사회교육 및 문화예술 프로그램 활성화
 - 실버세대 '인생2막' 인문학적 소양교육 및 스마트기기 사용 교육 프로그램 강화
 - 환경생태, 원예·숲 등 체험중심 프로그램 전면 확대 및 어르신동아리 활성화
- 시설 안전관리 및 종사자 역량 강화
 - 시·구립 안전보건관리 협력체계 강화 위한 월 정기회의 개최, 안전전문가 자문실시
 - 구립어르신복지센터 종사자 역량강화 교육 프로그램 개발 및 주제별 스터디모임 실시



스마트기기(키오스크) 수업



노인복지관 안전보건협의체 회의

6 어르신의 건강한 노후 생활 지원

□ 추진방향

- 안정적인 소득기반을 제공하여 어르신의 생활안정 지원 및 복지 증진
- 결식 우려 저소득 어르신에게 급식을 제공하여 건강한 노후생활 지원

6-1) 어르신의 생활안정을 위한 기초연금 지급

- 지급대상: 65세 이상으로서 가구의 소득·재산 수준(소득인정액)이 선정기준액 이하인 어르신
- 선정기준액 및 기초연금 급여액

연도	2023년		2024년		증가율
구분	단독가구	부부가구	단독가구	부부가구	
선정기준액 (소득인정액)	2,020,000원	3,232,000원	2,130,000원	3,408,000원	5.4%
지급기준액	32,310원~ 323,180원	64,620원~ 517,080원	33,480원~ 334,810원	66,960원~ 535,680원	3.6%

- 예상인원: 월 평균 64,630명

강서구 노인인구 변동 현황(단위: 명)					
노인인구 (총 인구, 비율)	'22년 8월	95,567 (572,230, 16.7%)	(5%)	'23년 8월	100,204 (565,195, 17.7%)

- 소요예산: 237,161,413천원

(국비(80%) 189,729,130천원, 시비(10%) 23,716,142천원, 구비(10%) 23,716,141천원)

6-2) 건강한 생활을 위한 저소득 어르신 급식지원

- 지원대상: 거동불편·경제적 어려움 등으로 식사를 거를 우려가 있는 저소득 어르신
- 사업내용

구분	계	경로식당	식사배달	밀반찬배달
대상인원	2,884명	1,781명	613명	490명
지원일		주 6일	매일	주 2일

- 수행기관: 강서노인종합복지관, 어르신복지센터, 종합사회복지관 등 15개 기관
- 소요예산: 4,562,080천원(시비 3,491,389천원, 구비 1,070,691천원)